

ПОРЯДОК ЗАПОЛНЕНИЯ БЛАНКА ОТВЕТОВ

Информация в бланк ответов записывается только в специально определенные поля черными чернилами (гелевой или капиллярной ручкой). Каждое поле заполняется начиная с первой клеточки. Оставшиеся клеточки поля не заполняются. Цифры и буквы пишутся в соответствии с образцами написания символов, расположенными в верхней части бланка ответов (рис. 1) либо в инструкции к экзаменационной (тестовой) работе. Случайные пометки недопустимы.



Рис. 1

Бланк ответов состоит из области регистрации и области ответов. В области регистрации (рис. 2) расположены:

Рис. 2

- поля, заполняемые участником централизованного экзамена (далее – ЦЭ) или централизованного тестирования (далее – ЦТ) по указанию педагогического работника / ответственного организатора в аудитории (табл. 1, 2):

Таблица 1

Код пункта тестирования: указывается код пункта проведения ЦЭ/ЦТ в соответствии с кодировкой РИКЗ	Например: 101 (БНТУ)
Корпус: указывается номер корпуса пункта проведения ЦЭ/ЦТ, в котором участник ЦЭ/ЦТ проходит ЦЭ/ЦТ	Например: 1
Номер аудитории: указывается номер аудитории пункта проведения ЦЭ/ЦТ, в которой участник ЦЭ/ЦТ проходит ЦЭ/ЦТ	Например: 45

Таблица 2

Предмет	Код предмета	Сокращенное название предмета на русском языке	Сокращенное название предмета на белорусском языке
Русский язык	01	РУС	–
Белорусский язык	02	–	БЕЛ
Физика	03	ФИЗ	ФІЗ
Математика	04	МАТ	МАТ
Химия	05	ХИМ	ХІМ
Биология	06	БИО	БІА
Английский язык	07	АНГ	АНГ
Немецкий язык	08	НЕМ	НЯМ
Испанский язык	09	ИСП	ІСП
Французский язык	10	ФРА	ФРА

Окончание табл. 2

Предмет	Код предмета	Сокращенное название предмета на русском языке	Сокращенное название предмета на белорусском языке
История Беларуси	11	ИСТ	ГІС
Обществоведение	12	ОБЩ	ГРА
География	13	ГЕО	ГЕА
Всемирная история (новейшее время)	14	ВИС	СГІ
Китайский язык	15	КИТ	КІТ
История Беларуси в контексте всемирной истории	16	ИБВ	ГБС

- поля, заполняемые участником ЦЭ/ЦТ самостоятельно (табл. 3):

Таблица 3

Фамилия, имя, отчество	Указывается информация из документа, удостоверяющего личность (паспорт, или идентификационная карта гражданина Республики Беларусь (ID-карта), или вид на жительство в Республике Беларусь, или удостоверение беженца, или справка, выдаваемая в случае утраты (хищения) документа, удостоверяющего личность)
Серия	Указывается серия документа, удостоверяющего личность (паспорт, или ID-карта, или вид на жительство в Республике Беларусь, или удостоверение беженца, или справка, выдаваемая в случае утраты (хищения) документа, удостоверяющего личность)
Номер	Указывается номер документа, удостоверяющего личность (паспорт, или ID-карта, или вид на жительство в Республике Беларусь, или удостоверение беженца, или справка, выдаваемая в случае утраты (хищения) документа, удостоверяющего личность)
Дата тестирования	Указывается дата проведения ЦЭ/ЦТ
Подпись	Участник ЦЭ/ЦТ ставит свою подпись, удостоверившись в соответствии номера варианта бланка ответов номеру варианта экзаменационной (тестовой) работы. Подпись участника ЦЭ/ЦТ на бланке ответов не должна выходить за рамки ограничительной линии

Фамилия, собственное имя, отчество (если таковое имеется) участника ЦЭ/ЦТ, которые являются двойными, имеют составные части или служебные слова, записываются в точном соответствии с записью в документе, удостоверяющем личность.

Область регистрации бланка ответов заполняется участником ЦЭ/ЦТ на том государственном языке, на котором подано заявление при его регистрации.

Область ответов состоит из **части А** и **части В**.

Область ответов части А включает два поля.

Поле I (рис. 3) — горизонтальный ряд номеров тестовых заданий, под каждым из которых расположен вертикальный столбик из пяти клеточек для обозначения выбранного ответа меткой.

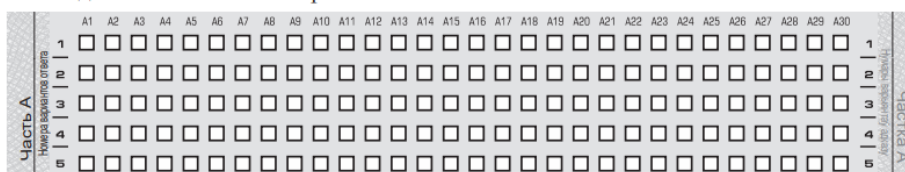


Рис. 3

Образец метки () приведен в бланке ответов. Линия метки не должна быть толстой. Если ручка оставляет слишком жирную линию, вместо двух черт нужно провести только одну (любую) диагональ клеточки (или). **Запрещено исправлять метку графическим способом (заштриховывать) или замазывать корректирующей жидкостью.**

При внесении ответа участник ЦЭ/ЦТ под номером тестового задания должен поставить метку в той клеточке, номер которой соответствует номеру выбранного им варианта ответа.

Поле II (рис. 4) — область отмены ошибочных меток (часть А).

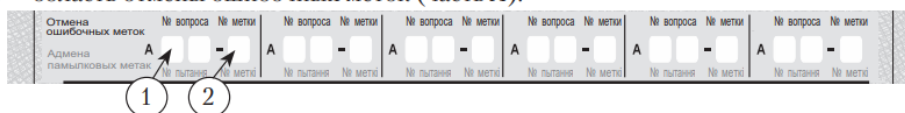


Рис. 4

В одном тестовом задании можно отменить несколько ошибочных меток. Всего можно отменить не более шести ошибочных меток. Для отмены ошибочного ответа и указания верного необходимо:

- указать номер тестового задания (см. рис. 4, сноска 1) и номер ошибочной метки (см. рис. 4, сноска 2);
- поставить метку в нужной клеточке столбика тестового задания (см. рис. 3).

Область ответов части В включает два поля.

Поле I (рис. 5) — область для записи ответов на задания.

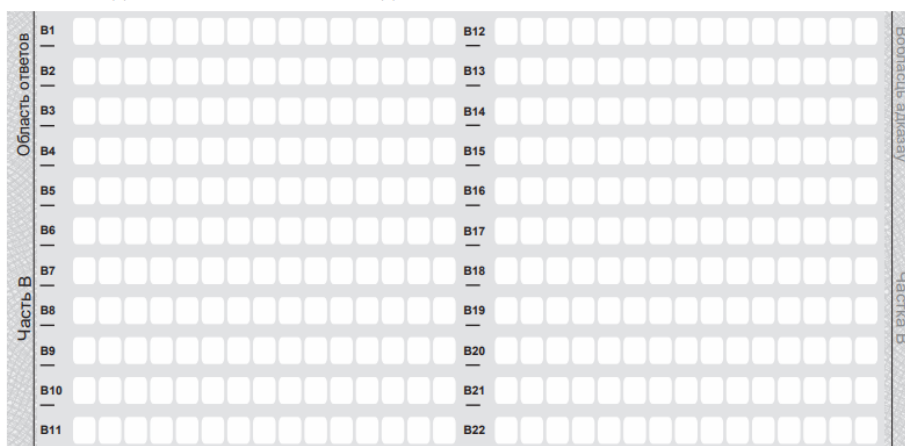


Рис. 5

Ответы на задания части В необходимо записывать справа от номера тестового задания. Ответ в этой части дается в соответствии с условием тестового задания (слово, словосочетание, сочетание букв и цифр, цифр или целое число). Каждая цифра, буква или знак «минус» (если число отрицательное) записывается в отдельной клеточке.

Ответ, состоящий из нескольких слов, записывается слитно, без дефиса, пробела или другого разделительного знака. Если в таком ответе букв будет больше, чем клеточек в поле ответа, то последнее слово следует писать укороченно (не соблюдая попадания букв в клеточки, чтобы слово вместились полностью).

Ответ (слово или словосочетание) дается на языке и в форме (род, число, падеж), которые определяются условием тестового задания. Ответ, в котором участник ЦЭ/ЦТ допустил орфографические ошибки, не засчитывается как правильный.

Числовой ответ в виде дроби округляется до целого числа по правилам математического округления.

Недопустимо записывать ответ в виде математической формулы или выражения, указывать названия единиц измерения (градусы, проценты, метры, тонны), давать словесные заголовки или комментарии к числу.

Поле II (рис. 6) — область замены ошибочных ответов на задания (часть В).

Заменить можно не более четырех ошибочных ответов. Для замены ошибочного и записи верного ответа необходимо:

- указать номер тестового задания, на которое был дан ошибочный ответ (см. рис. 6, сноска 1);
- записать правильный ответ (см. рис. 6, сноска 2).

Претензии по причине несоблюдения порядка заполнения бланка ответов не рассматриваются.

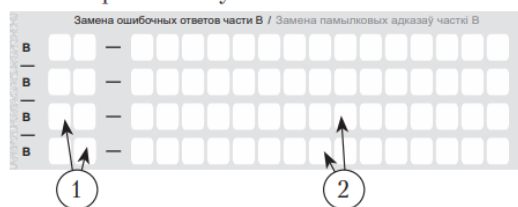


Рис. 6