

ПЕДСОВЕТ
«Организация
исследовательской деятельности
учащихся в учреждении
дополнительного образования
детей и молодёжи»

«Значительное влияние на поведение и деятельность оказывает то знание, которое самостоятельно усвоено человеком и связано с открытием, сделанным им самим»

Карл Роджерс

ИССЛЕДОВАТЕЛЬСКАЯ ДЕЯТЕЛЬНОСТЬ –

*образовательная технология,
предполагающая решение учащимися
исследовательской, творческой задачи под
руководством специалиста, в ходе
которого реализуется научный метод
познания (вне зависимости от области
исследования).*

Эффективность применения исследовательской деятельности в дополнительном образовании

- 1) происходит *развитие творческого мышления* как обязательного условия реализации проектной деятельности;
- 2) качественно *меняется роль педагога*: устраняется его доминирующая роль в процессе присвоения знаний и опыта, ему приходится не только и не столько учить, сколько помогать ребенку.
- 4) *формируются личностные качества* учащихся, которые развиваются лишь в деятельности и не могут быть усвоены вербально
- 5) происходит *включение учащихся в «добывание знаний»* и их логическое применение.

В ходе научно-исследовательской деятельности приобретаются и развиваются следующие качества учащегося:


- - навык самостоятельной исследовательской деятельности;
- - навык работы с научно-познавательной литературой;
- - инициатива и творчество;
- - использование, расширение и углубление школьных знаний;
- - навык совместной работы со специалистами;
- - самоутверждение учащихся в данной предметной области и т.д.

Общая схема исследования

- Выделение и постановка проблемы (выбор темы исследования).
- Обоснование актуальности выбранной темы.
- Постановка цели и конкретных задач исследования.
- Определение объекта и предмета исследования, выдвижение гипотез.
- Выбор метода (методики) проведения исследования.
- Поиск и предложение возможных вариантов решения проблемы.
- Сбор материала, обобщение полученных данных.
- Описание процесса исследования.
- Обсуждение результатов исследования.
- Формулирование выводов и оценка полученных результатов.
- Подготовка проекта (презентации, Web-сайты, макеты и т.д.) и его защита.

1 этап

Подготовка к проведению исследования

- Выделение и постановка проблемы (выбор темы исследования).
 - Обоснование актуальности выбранной темы.
 - Постановка цели и конкретных задач исследования.
 - Определение объекта и предмета исследования, выдвижение гипотез.
 - Выбор метода (методики) проведения исследования.
 - Поиск и предложение возможных вариантов решения проблемы.
- 

2 этап

Проведение исследовательской работы

- Сбор материала, обобщение полученных данных.
- Описание процесса исследования.
- Обсуждение результатов исследования.
- Поиск и предложение возможных вариантов решения проблемы.
- Формулирование выводов и оценка полученных результатов.

3 этап

- **Оформление полученных результатов работы.**
- **Подготовка и написание текста.**
- **Защита работы**

Выбор темы исследования

- *тема должна быть интересна, должна увлекать, соответствовать склонностям обучающегося,*
- *тема должна быть выполнима, решение ее должно принести реальную пользу,*
- *тема должна быть оригинальной, в ней необходим элемент неожиданности, необычности,*
- *тема должна быть выполнима, достижима и постижима литературные источники.*

Формулировка темы

Требованиях к формулировке темы:

1. **Тема** должна быть **сформулирована** по возможности **лаконично**, а используемые при ее формулировке понятия должны быть логически взаимосвязаны.
2. **Тема** должна быть **понятна** не только учителю, но и **учащемуся**.
3. Формулировка темы отражает сосуществование в науке уже известного и ещё не исследованного, т.е. процесс развития научного познания. В конце работы тема может поменяться.

Пример.

***Тема:** Белорусская игрушка как средство патриотического воспитания детей дошкольного возраста.*

Обоснование актуальности темы



Обосновать **актуальность выбора темы** исследования – значит, объяснить необходимость изучения данной темы в контексте общего процесса научного познания.

Главные правила:

- 1 Тема исследования выбирается с учетом ее актуальности в современной науке.
2. Главную помощь при выборе оказывает научный руководитель.
- 3 **Показателем актуальности является наличие проблемы в данной области исследования. (Проблема- некая противоречивая ситуация, требующая разрешения).**
4. **Освещение актуальности не должно быть многословным - одна страница.**

Цель и задачи исследования

Цель исследования – это конечный результат, которого хотел бы достичь исследователь при завершении своей работы. Формулировку цели исследования можно начинать с традиционно-принятых слов:

*выявить...; установить...; обосновать...;
уточнить...; объяснить; доказать;
разработать....*

Задачи исследования – это выбор путей и средств, для достижения цели в соответствии с выдвинутой гипотезой. *Формулировать задачи необходимо очень тщательно, так как описание их решения в дальнейшем составит содержание глав. Заголовки глав рождаются именно из формулировок задач.*

Классификация задач исследования



**Тэма: ЭВАЛЮЦЫЯ ВОБРАЗА БАЛОТА
Ў БЕЛАРУСКАЙ МАСТАЦКАЙ ЛІТАРАТУРЫ**

Мэта работы – выявіць, як змяняўся вобраз балота ў мастацкай літаратуры на працягу ХХ стагоддзя.

Задачы:

- 1) прааналізаваць найбольш значныя творы, у якіх раскрываецца вобраз балота;
- 2) паказаць, пад уплывам чаго мяняліся адносіны да балота;
- 3) вызначыць актуальнасць экалагічных праблем, узнятых аўтарамі, для нашага часу.

Тэма: УРБАНІСТЫЧНАЯ ТЭМА Ў ТВОРЧАСЦІ М. БАГДАНОВІЧА

Мэта даследавання – высветліць аўтарскую канцэпцыю раскрыцця гарадской тэмы ў творчасці М. Багдановіча.

Задачы:

- пазнаёміцца з творами М. Багдановіча, прысвечанымі гораду і яго рэаліям;
- дэтальна вывучыць літаратуразнаўчы артыкул Т. Чабан «космас «Вянка»»;
- правесці даследаванне паэтычных сродкаў у раскрыцці ўрбаністычнай тэмы, а таксама даследаваць іх кампазіцыйную будову;
- зрабіць вывады аб асаблівасцях урбаністычнай паэзіі ў творчасці М. Багдановіча.

Тема: БРИОФЛОРА ДЗЕРЖИНСКОГО РАЙОНА

Цель: выявление видового биологического разнообразия мохообразных на территории Дзержинского района, изучение таксономического, географического и экологического состава и структуры бриофлоры и подготовка предложений по охране редких и исчезающих видов мохообразных на территории района.

ЗАДАЧИ:

1. Выделить видовой состав мохообразных на территории Дзержинского района.
2. Определить географический состав мохообразных Дзержинского района.
3. Определить экологический состав мохообразных Дзержинского района.
4. Разработать рекомендации для охранных обязательств редких видов мхов на территории Дзержинского района.

Тема: ВЛИЯНИЕ СОВРЕМЕННОЙ МУЗЫКИ НА СОЦИАЛИЗАЦИЮ МОЛОДЕЖИ

Цель исследования:

анализ музыкальной культуры как фактора формирования общечеловеческих ценностей у молодежи в условиях трансформации общества.

Задачи:

- раскрыть место и роль музыкальной культуры в процессе формирования у молодого поколения общечеловеческих ценностей;
- показать механизм влияния музыкальной культуры на формирование ценностей молодежи;
- определить основные пути формирования музыкальных предпочтений молодежи.

Тема: РЕЛИГИОЗНОСТЬ СОВРЕМЕННЫХ УЧАЩИХСЯ В УСЛОВИЯХ ПОЛИКОНФЕССИОНАЛЬНОСТИ РОГАЧЁВСКОГО РАЙОНА

Цель работы – эмпирическим способом раскрыть степень религиозности учащихся 9-10 классов в сравнении с поликонфессиональной ситуацией Рогачевщины.

Задачи:

- проанализировать степень уровня религиозности учащихся и взрослого населения;
- соотнести показатели религиозности учащихся с характеристиками религиозного сознания и поведения родителей учащихся;
- описать поликонфессиональную ситуацию Рогачевского района;
- дать анализ сложившейся религиозной ситуации в Рогачевском районе.

Объектная область, объект и предмет.

- ***Объектная область*** исследования — это сфера науки и практики, в которой находится объект исследования.
- ***Объект исследования*** — это определенный процесс или явление действительности, порождающее проблемную ситуацию. Объект — это своеобразный носитель проблемы, то, на что направлена исследовательская деятельность.

Пример: (Объектом исследования является представление детей старшего дошкольного возраста о своей Родине.)

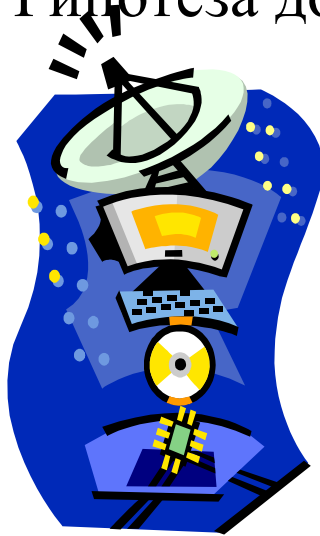
- ***Предмет исследования*** — это конкретная часть объекта, внутри которой ведется поиск. Предмет исследования должен характеризоваться определенной самостоятельностью, которая позволит критически оценить соотносимую с ним гипотезу.

Пример: (Предметом исследования является процесс использования белорусской народной игрушки с целью формирования патриотического представления.)

Определение гипотезы

Гипотеза (древнегреч.) -это «основание, предположение». В современной научной практике гипотеза определяется как научно обоснованное предположение об условиях решения проблемы.

Гипотеза должна **соответствовать ряду требований:**



- быть проверяемой;
- содержать предположение;
- быть логически непротиворечивой;
- соответствовать фактам.

При формулировке гипотезы обычно используются словесные конструкции вида:

«если..., то....»; «так..., как..»; «при условии, что...».

Шаблоны формулировок гипотез:

1. Что-то влияет на что-то в том случае, если...
2. Предполагается, что формирование чего-либо становится действенным при каких-либо условиях.
3. Что-то будет успешным, если...
4. Предполагается, что применение чего-либо позволит повысить уровень чего-либо.

Пример

Тема:

«Роль педагогического мастерства учителя в формировании знаний школьников».

Гипотеза:

«Чем выше педагогическое мастерство учителя, тем более глубокие знания у школьников он формирует».

Гипотеза неудачна, так как носит самоочевидный характер и не нуждается в проверке и доказательстве.

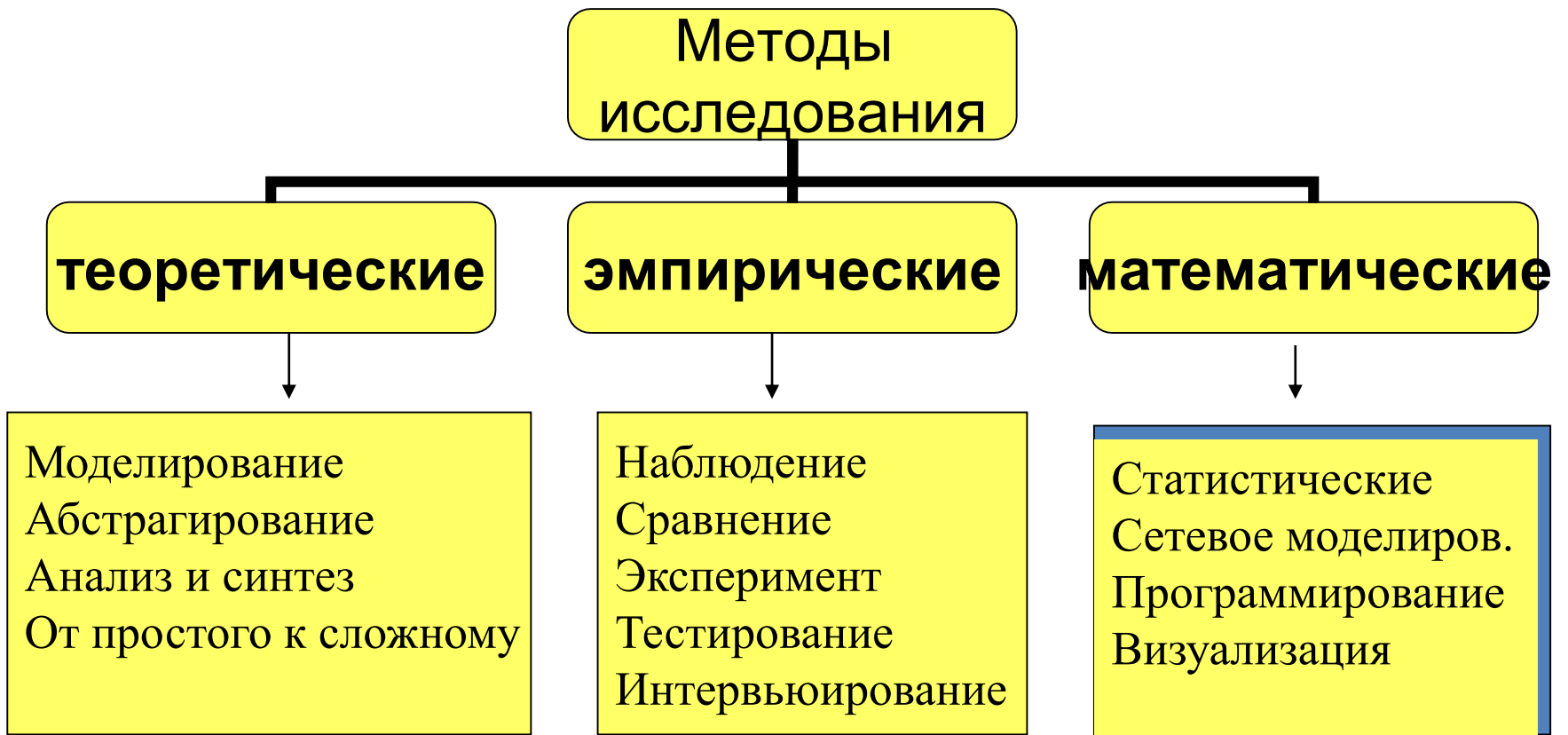
Тема «Развитие любознательности детей школьного возраста».

Гипотеза: Успешное развитие любознательности детей школьного возраста станет возможным, если грамотно организовать совместную деятельность детей и взрослых на основании новейших учебных разработок.

Тема «Разработка Web-сайта для кафедры «Педагогика и психология».

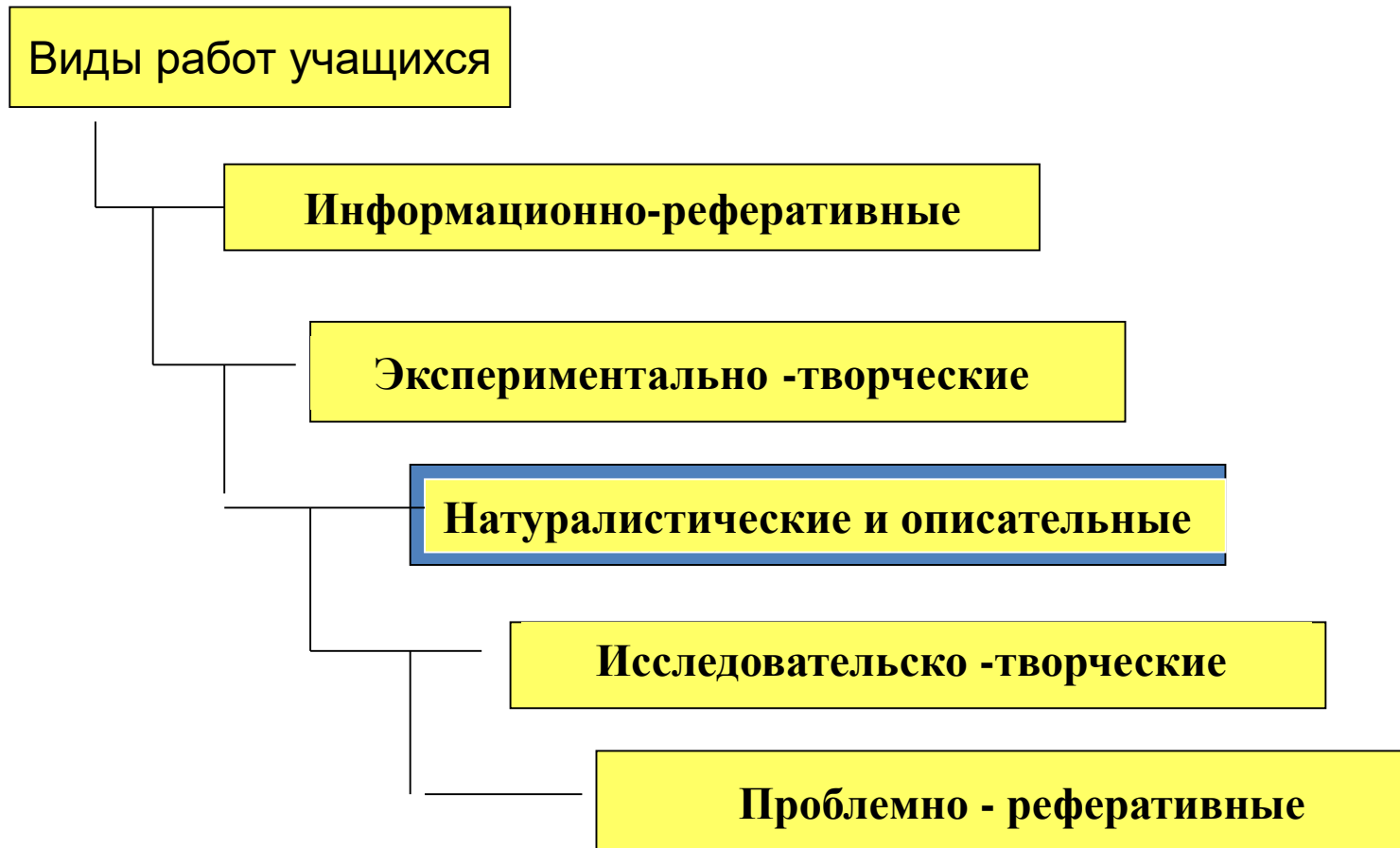
Гипотеза: Взаимодействие преподавательского состава кафедры «Педагогика и психология» со студентами вуза станет наиболее эффективным, если разработать оригинальный Web-сайт кафедры.

Методы исследования



Метод – это способ достижения цели исследования

Виды научно-исследовательских работ учащихся



Виды работ учащихся

Информационно-реферативные Это творческие работы, написанные на основе нескольких литературных источников с целью наиболее полного освещения какой - либо проблемы

Проблемно - реферативные Это творческие работы, написанные на основе нескольких литературных источников, предполагающие сопоставление данных разных источников и на основе этого собственную трактовку поставленной проблемы */элементы исследовательской работы/.*

Экспериментально - творческие Это работы, написанные на основе выполнения эксперимента, описанного в науке и имеющего известный результат. Носят скорее иллюстративный характер, предполагают самостоятельную трактовку особенностей результата в зависимости от изменения исходных условий.

Натуралистические и описательные Это творческие работы, направленные на наблюдение и качественное описание какого - либо явления, могут иметь элемент научной новизны. Отсутствие количественной методики исследования (общественно - экологическая направленность, социология и демография, психология и социальная среда и т. д.)

IV. Защита результатов исследования

Основные формы представления результатов:

- сообщение,
- полный текст учебного исследования ,
- тезисы,
- научная статья (описание хода работы),
- отчет,
- план исследования,
- устный доклад,
- стендовый доклад (оформление наглядного материала)
- реферат проблемного характера,
- компьютерная программа,
- прибор с описанием его действия,
- видео- и аудиоматериалы.

Уровни представления работ:

- Внутриклассные, внутришкольные, региональные, международные.

