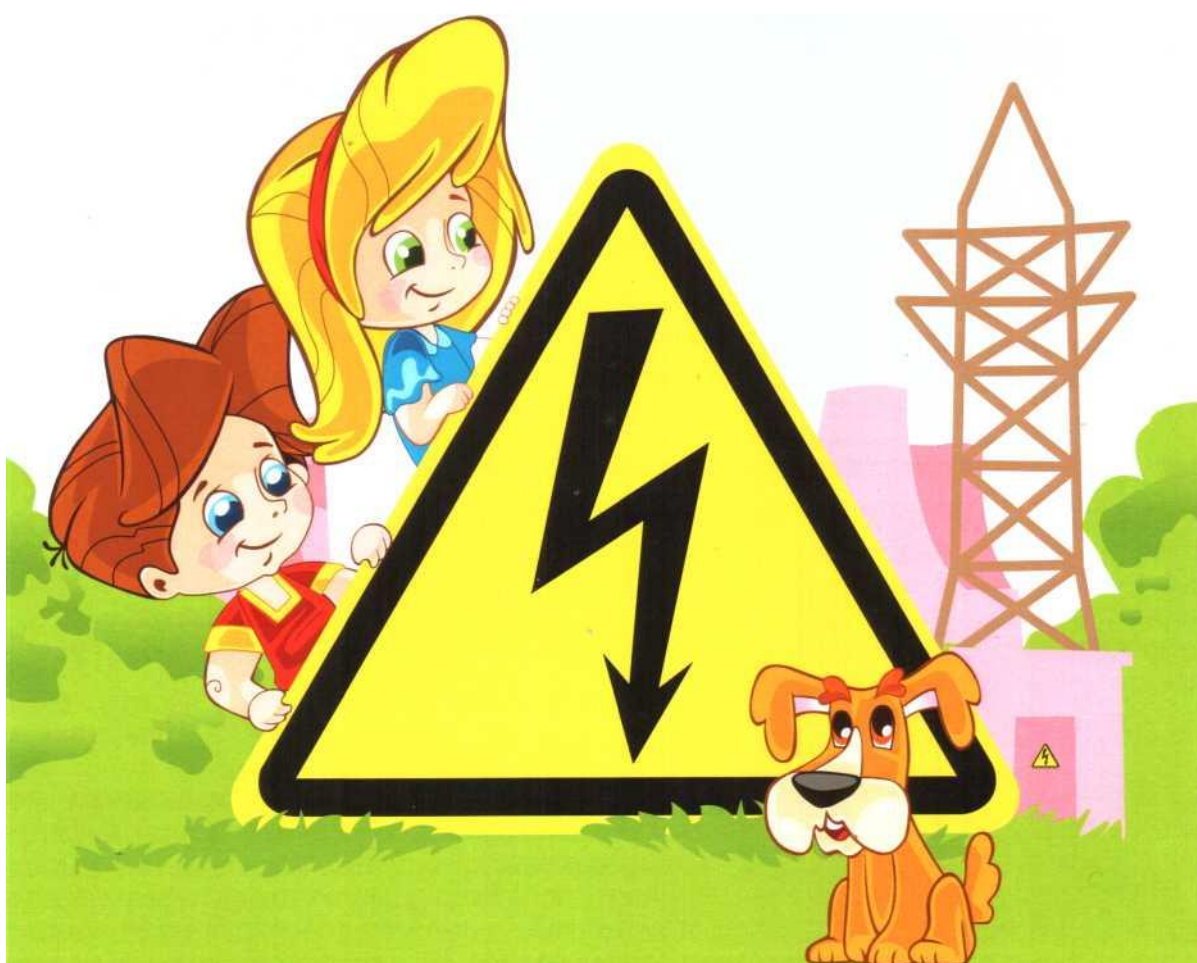


ОБ ЭЛЕКТРОБЕЗОПАСНОСТИ НА УЛИЦЕ И В БЫТУ



Человек настолько привык к использованию электрической энергии, что не представляет себе, как без неё обойтись и на производстве, и в быту. Электрическая энергия - самая универсальная и удобная для использования форма энергии. Но она может принести и непоправимый вред здоровью человека, если при её использовании не соблюдаются меры личной предосторожности и не выполняются элементарных правил безопасности.

Основные правила безопасного применения электроэнергии в быту

Необходимо постоянно следить за выполнением следующих основных положений по безопасному использованию электроэнергии в быту:

- защита от коротких замыканий (автоматы, пробочные предохранители) в квартирной электропроводке всегда должна быть исправна;
- замена заводских предохранителей, даже временно, различными металлическими проводниками, например «жучками», может послужить причиной несчастного случая;
- основным условием безопасного применения электроэнергии в бытовых помещениях является исправное состояние изоляции электропроводки, электроприборов и аппаратов, предохранительных щитов, выключателей, штепсельных розеток, ламповых патронов и светильников, а также шнуров, с помощью которых включаются в электросеть электроприборы, телевизоры, холодильники, который обеспечивается своевременным ремонтом силами электриков.



Во избежание повреждения изоляции не допускается:

- подвешивать электропровод на гвоздях, металлических и деревянных предметах; перекручивать провод;
- закладывать провод и шнуры за газовые и водопроводные трубы, за батареи отопления;
- вешать что-либо на провода;
- вытягивать за шнур вилку из розетки;
- закрашивать и белить шнуры и провода.

Признаки неисправности электрооборудования

Если в квартире появился специфический запах подгорающей резины или пластмассы, стал искрить счетчик, перегрелась розетка, начали мигать лампочки - неисправность налицо. В этом случае необходимо немедленно отключить подачу электроэнергии, затем тщательно проверить исправность прибора, вызвавшего опасение, проверить электропроводку в квартире. Включить электроэнергию можно только после устранения обнаруженной неполадки.

Хранение бытовых электроприборов

Хранить электроприборы рекомендуется в сухом месте; при этом следует избегать резких колебаний температуры, вибрации, сотрясений. Их нельзя очищать от пыли мокрой или влажной тряпкой, когда они находятся под напряжением.

Чтобы не повредить соединительный шнур, надо свернуть его кольцом и зафиксировать резинкой. Пользоваться для этого шпагатом, ниткой не рекомендуется: они могут повредить изоляцию, а затем стать причиной возникновения пожара. Не нужно сворачивать шнур в тугую клубок и делать из него длинные мотки, чтобы не сломать или случайно не зацепить его.

Меры предосторожности, необходимые для предотвращения поражения электрическим током вне помещения

Нельзя не только касаться, но и подходить ближе, чем на 8-10 м к лежащему на земле оборванному проводу воздушной линии (ВЛ).

Обнаружив оборванные или провисшие провода ВЛ, следует организовать охрану места повреждения, предупредить всех об опасности приближения и немедленно сообщить о повреждении электромонтеру или в диспетчерскую электросетей.

Нельзя допускать сокращений минимальных расстояний от провода до человека. Это нередко бывает, когда под воздушными линиями возводятся какие-либо постройки, разгружаются или складированы материалы, вблизи проводов неумело устанавливаются радио- или телеантенны, ведутся работы с применением металлических приспособлений.



Неквалифицированные лица, не имеющие ни специального инструмента, ни материалов, не могут быть допущены к монтажу или ремонту как внутренней, так и наружной электропроводки (для освещения дворов и подсобных помещений), а также к самовольному подключению к электрическому вводу или проходящей мимо дома ВЛ электроприемников и дворовых электропроводок.

При пользовании электроинструментом, электронасосами для полива приусадебных участков необходимо строго пользоваться указаниями, изложенными в инструкции завода-изготовителя, прилагаемой для данного инструмента или насоса.



В связи с тем, что бытовые электроприборы и переносные светильники предназначены только для пользования в помещениях, применять их на открытом воздухе запрещается. Это особенно необходимо помнить при пользовании стиральными машинами, электрическими утюгами, электросамоварами. Немало еще бывает несчастных случаев поражения электрическим током при выносе на улицу магнитофонов и проигрывателей, так как опасность поражения вне помещения та же, что и в особо опасных помещениях.

Нельзя использовать провода в качестве веревки для сушки белья и одежды.

Нельзя прикасаться к оборванному проводу радиотрансляции, который вследствие возможного схлестывания с фазным проводом воздушной линии может оказаться под напряжением.

Следует соблюдать осторожность при тушении пожара. Оборванные и брошенные на землю в процессе тушения пожара провода могут оказаться под напряжением.

Во время купания в реке и проплывания под мостом нельзя брать руками за металлические конструкции моста, так они могут оказаться под некоторым потенциалом (например, вследствие нарушения изоляции находящихся под мостом кабелей, проводов и т. д.).



Совершенно недопустимо совершение противоправных действий, а именно:

- **недозволенное применение электрического тока для охраны личного имущества с помощью так называемых сторожей;**
- **сборка различных схем с целью хищения электроэнергии;**
- **действия, связанные с попытками хищения проводов и других элементов электрических сетей и электрооборудования.**

