

Задайте вопрос: а можно ли пить воду из реки? Почему (Ответы детей).

Расскажите ребёнку о том, как очищают воду.



Прочитайте ребёнку стихотворение Н.Рыжовой «Волшебная вода».



Проводится игра «Вода-помощница».
(с мячом)



Правила игры.

Игроки по очереди бросают друг другу мяч и называют те области, где используется вода (дома, в промышленности, в природе и т.д.)

Задайте вопрос: а в нашей реке водятся рыбы? Какие? Как называются рыбы, которые водятся в реке?

Проведите игру «Покажи рыбу»: дети изображают рыб мимикой и движениями.

Спросите почему вода в реках становится грязной? Река Невежа чистая река? Как сделать реку чистой?



Расскажите, что люди бросают мусор в реку, сливают грязь, поэтому река становится грязной, в ней появляются водные растения, которые делают реку грязной. Летом река зарастает водорослями. Реку нужно беречь, не бросать в неё мусор.

Предложите вместе очистить берег реки от мусора, собрать его в пакеты, а потом унести на мусорку.

Перед уходом ещё раз полюбуйтесь красотой реки.

Придя домой, предложите ребёнку нарисовать речку. Данный рисунок украсит группу детского сада.

Государственное учреждение образования
«Лебедевский детский сад
Молодечненского района»

МАРШРУТ ВЫХОДНОГО ДНЯ:

Исток реки Невежа



Наш маршрут предназначен для родителей и их детей 4-7 лет

Начало пути: Аг. Лебедево, ул. Криничная, д 1

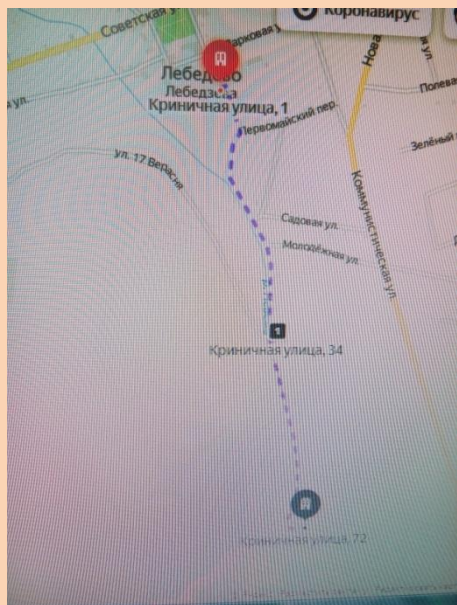
Цель маршрута: исток реки Невежа

Протяжённость маршрута:

1.5 км (в одну сторону)

Время пути: 20 минут в одну сторону

ПЛАН МАРШРУТА



Родители сообщают ребёнку, что у них сегодня состоится прогулка, а куда- он узнает, если отгадает загадку:

Из ручейков, возник поток
Воды живой и пресной.
Шумна, быстра она весной,
Широка, глубока,
Льдом покрывается зимой,
Зовут ее... (**Река.**)

Правильно, у нас будет прогулка к реке.

По дороге к истоку реки спросите, как и откуда появляются реки. Где они зарождаются.

Выслушайте предположения ребёнка. Затем объясните, что у каждой, даже большой реки, есть маленькое начало. И называется это начало-родник. Сообщите, что именно к самому началу реки, к роднику, вы сейчас и пойдёте.

По дороге к речке обратите внимание ребёнка на силу ветра (по движению ветвей на деревьях). Покажите ребёнку, чем отличается куст от дерева. Можно посчитать, сколько деревьев встретилось по пути.

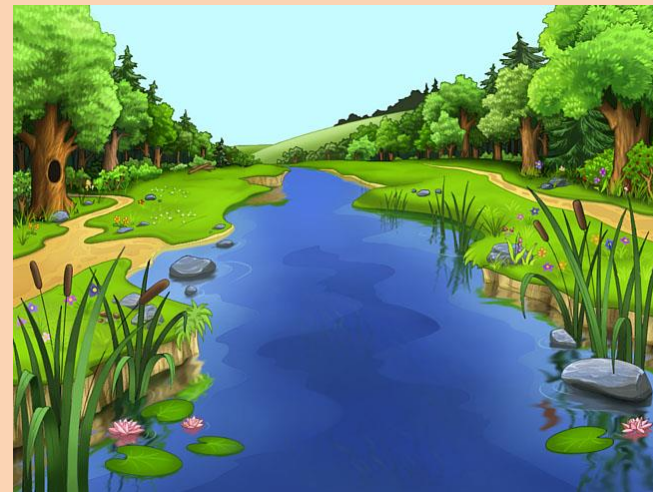
Спросите у ребёнка, как называется то или иное дерево, уточните, какие деревья он ещё знает.

Придя к роднику, задайте ребёнку вопрос о том, знает ли он, как называется наша река. (река Невежа).

Дополните свой рассказ о том, как рождаются реки.



Пройдите дальше, по течению реки, туда, где река набирает силу и становится более полноводной.



Рассмотрите берега нашей реки. Какие берега? (крутые, есть места, покрытые песком, травкой).

Какие бывают реки?(быстрые, тихие, горные, длинные и т.д.).

А наша река, какая? (наша река – быстрая, длинная, не очень широкая, мелкая и т.д.)

Спросите у ребёнка, как он думает: вода в реке сейчас теплая или холодная? Почему? Наберите в баночку воды и дайте немного потрогать. Обратите внимание ребёнка на цвет, прозрачность воды.