

Информация в бланк ответов записывается только в специально определенные поля черными чернилами (гелевой или капиллярной ручкой). Каждое поле заполняется, начиная с первой клеточки. Цифры и буквы вписываются в соответствии с образцами написания, расположенными в верхней части бланка ответов (рис. 1). Случайные и не определенные инструкцией пометки недопустимы.



Рис. 1

Бланк ответов состоит из области регистрации и области ответов. В области регистрации (рис. 2) расположены:

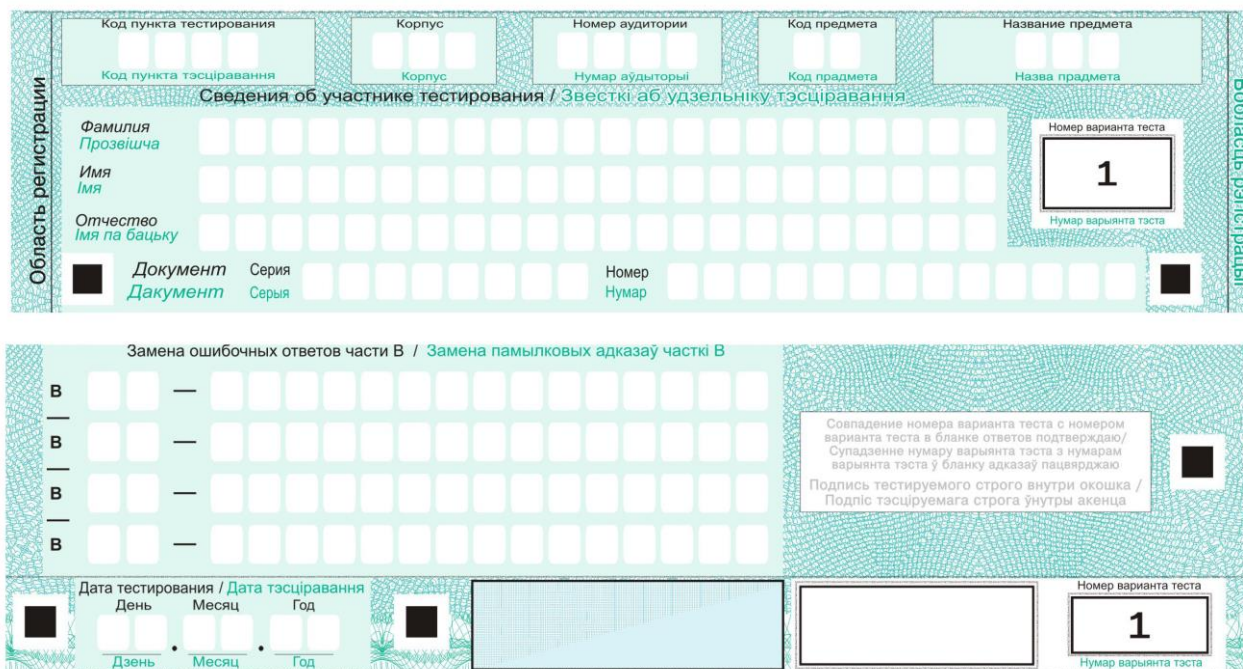


Рис. 2

- поля, заполняемые абитуриентом по указанию ответственного организатора в аудитории (табл. 1, 2):

Таблица 1

Код пункта тестирования: указывается код пункта проведения тестирования в соответствии с кодировкой РИКЗ	Например: 101 (БНТУ)
Корпус: указывается номер (название) корпуса пункта проведения тестирования, в котором абитуриент проходит централизованное тестирование	Например: 1
Номер аудитории: указывается номер аудитории пункта проведения тестирования, в которой абитуриент проходит централизованное тестирование	Например: 45

Таблица 2

Предмет	Код предмета	Сокращенное название предмета на русском языке	Сокращенное название предмета на белорусском языке
Русский язык	01	РУС	–
Белорусский язык	02	–	БЕЛ
Физика	03	ФИЗ	ФІЗ
Математика	04	МАТ	МАТ
Химия	05	ХИМ	ХІМ
Биология	06	БИО	БІА
Английский язык	07	АНГ	АНГ
Немецкий язык	08	НЕМ	НЯМ
Испанский язык	09	ИСП	ІСП
Французский язык	10	ФРА	ФРА
История Беларуси	11	ИСТ	ГІС
Обществоведение	12	ОБЩ	ГРА
География	13	ГЕО	ГЕА
Всемирная история (новейшее время)	14	ВИС	СПІ
Китайский язык	15	КИТ	КІТ

- поля, заполняемые абитуриентом самостоятельно (табл. 3):

Таблица 3

Фамилия, имя, отчество	Указывается информация из документа, удостоверяющего личность (паспорт, или вид на жительство в Республике Беларусь, или удостоверение беженца, или справка, выдаваемая в случае утраты (хищения) документа, удостоверяющего личность)
Серия	Указывается серия документа, удостоверяющего личность (паспорт, или вид на жительство в Республике Беларусь, или удостоверение беженца, или справка, выдаваемая в случае утраты (хищения) документа, удостоверяющего личность)
Номер	Указывается номер документа, удостоверяющего личность (паспорт, или вид на жительство в Республике Беларусь, или



	удостоверение беженца, или справка, выдаваемая в случае утраты (хищения) документа, удостоверяющего личность)
Дата	Указывается дата проведения централизованного тестирования
Подпись	Абитуриент ставит свою подпись, удостоверившись в соответствии номера варианта бланка ответов номеру варианта педагогического теста. Подпись абитуриента на бланке ответов не должна выходить за линии ограничительной рамки (окошка)

Область ответов состоит из части *A* и части *B*.

Область ответов части *A* включает два поля.

Поле I (рис. 3) – горизонтальный ряд номеров тестовых заданий, под каждым из которых расположены вертикальные столбики из пяти клеточек для обозначения меткой выбранного ответа.

Рис. 3

Образец метки (×) приведен в бланке ответов. Линии метки не должны быть толстыми. Если стержень ручки оставляет слишком жирную линию, вместо двух черт нужно провести только одну (любую) диагональ в клеточке ( или ). Запрещено исправлять метку графическим способом (заштриховывать) или замазывать корректирующей жидкостью.

При внесении ответа абитуриент под номером тестового задания должен поставить метку в той клеточке, номер которой соответствует номеру выбранного им варианта ответа.

Поле II (рис. 4) – область отмены ошибочных меток (часть *A*).

Рис. 4

В одном тестовом задании можно отменить несколько ошибочных меток. Всего можно отменить не более шести ошибочных меток. Для отмены ошибочной метки необходимо:

- указать номер тестового задания (см. рис. 4, сноска 1) и номер ошибочной метки (см. рис. 4, сноска 2);
- поставить метку в нужной клеточке столбика тестового задания (см. рис. 3).

Область ответов части *B* включает два поля.

Поле I (рис. 5) – область для записи ответов на задания.

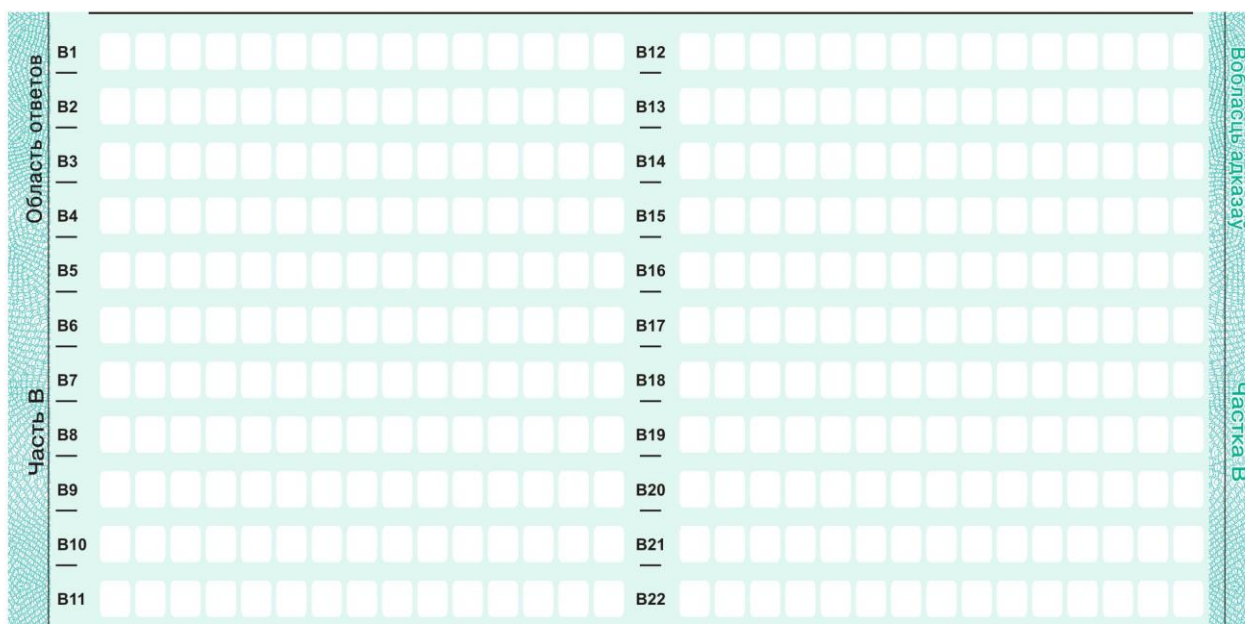


Рис. 5

Ответы на задания части *B* необходимо записывать справа от номера тестового задания. Ответ в этой части дается в соответствии с условием тестового задания (слово, словосочетание, сочетание букв и цифр, цифр или целое число). Каждая цифра, буква или знак «минус» (если число отрицательное) записывается в отдельной клеточке.

Ответ, состоящий из нескольких слов, записывается слитно, без дефиса, пробела или другого разделительного знака. Если в таком ответе букв будет больше, чем клеточек в поле ответа, то последнее слово следует писать убористо (не соблюдая попадания букв в клеточки, чтобы слово вместились полностью).

Ответ (слово или словосочетание) дается на языке и в форме (род, число, падеж), которые определяются условием тестового задания. Ответ, в котором абитуриент допустил орфографические ошибки, не засчитывается как правильный.

Недопустимо записывать ответ в виде математической формулы или выражения, указывать названия единиц измерения (градусы, проценты, метры, тонны).

Поле II (рис. 6) – область замены ошибочных ответов на задания (часть *B*).

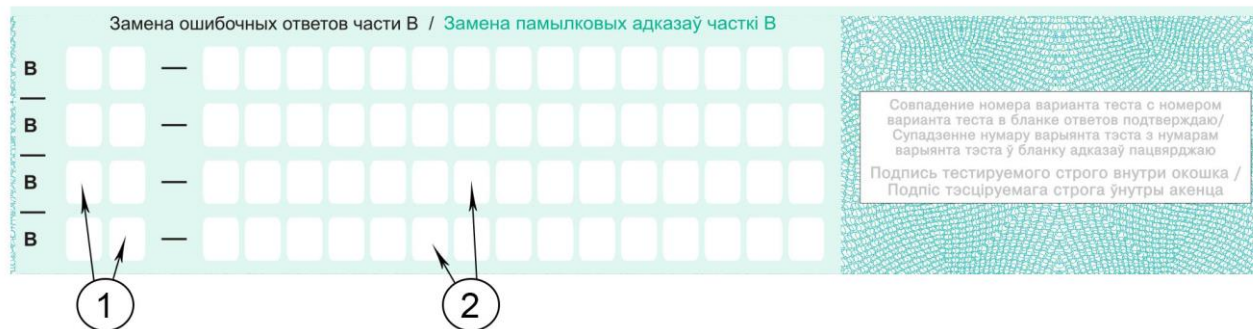


Рис. 6

Заменить можно не более четырех ошибочных ответов. Для замены ошибочного и записи верного ответа необходимо:

- указать номер тестового задания, на которое был дан ошибочный ответ (см. рис. 6, сноска 1);
- записать правильный ответ (см. рис. 6, сноска 2).

Претензии к результатам централизованного тестирования по причине нарушения абитуриентом порядка заполнения бланка ответов не рассматриваются.