

Музейны пакой "Беларуская хатка"

У нашай установе адукацыі працуе музейны пакой "Беларуская хатка". Мэтай стварэння музейнага пакоя з'явілася жаданне абсудзіць цікавасць малодшага пакалення да мінулага Беларусі, выхоўваць пачуццё нацыянальнай годнасці, фарміраваць патрыятычныя пачуцці. для азнаямлення выхаванцаў з культурай і побытам беларускага сялянства.



Экспанаты этнаграфічнай экспазіцыі пачалі збірацца з 2016 г. Распачалі збор старадаўніх рэчаў педагогі нашай установы дашкольнай адукацыі, пазней ідэю падтрымалі выхаванцы і іх бацькі. Гэта былі розныя старадаўнія прадметы: збанкі для захоўвання прадуктаў, чыгункі для прыгатавання ежы; калаўрот, прас, розныя сельскагаспадарчыя прылады працы. Наш музейны пакой не меў бы такі выгляд, калі б не таленавітыя рукі педагогаў, ім належыць ідэя афармлення экспазіцыі, менавіта іх рукамі і ажыццяўлялася ўся работа.

Экспанаты музейнага пакоя плануецца выкарыстоўваць на занятках па азнаямленню са звычаямі і традыцыямі беларускага народа, на занятках па выяўленчаму мастацтву, пры правядзенні святаў "Масленіца", "Купалле", "Запрашаем на Калядкі", "Свята восені" і іншыя.

Даведнік музейнага пакою "Беларуская хатка"

Экспазіцыя прысвечана беларускай хаце. Хата - гэта не толькі жыллё, у якім праходзіць жыццё чалавека. Хата – гэта сям'я, гаспадарка, пэўны ўкад жыцця. Хата аб'ядноўвае членаў сям'і агульнай працай і клопатамі.

Пабываўшы ў нашай хатцы вы даведаецеся аб тым, як жылі людзі раней, чым яны займаліся. Людзям жылося цяжка, бо яны ў асноўным усё рабілі сваімі рукамі. Хаткі ў іх былі драўляныя, іх патрэбна было абаграваць і таму ў лесе людзі павінны былі нарыхтоўваць дровы, якімі потым палілі ў печы. У кожнага гаспадара з гаспадыняй быў падворак, на падвор'і жылі жывёлы.



Народ вельмі любіў зімовыя, восеньскія, веснавыя святы. Яны аздаблялі іх песнямі, карагодамі, прымаўкамі, прыказкамі. У суботнія вечары збіраліся на вячоркі (пасядзелкі), дзе спявалі песні, давалі адзін аднаму добрыя парады, вырашалі агульнагаспадарчыя справы. Старэйшыя людзі, каб праверыць кемліваць моладзі

загадвалі загадкі. На вячорках людзі пралі кудзелю, часам вышывалі, вязалі розныя рэчы на прутках ці шydэлкам.

Даўнія людзі не ўмелі ні чытаць, ні пісаць і перадавалі песні адзін аднаму ў вуснай форме. Вось таму некаторыя народныя песні некалькі адрозніваюцца ў розных кутках Беларусі. Танцы, музыка, спевы, гульні пераважалі на вячорках у суботнія вечары, на святы, калі забаранялася выконваць любую работу.



Давайце паглядзім, што ўмелі рабіць у даўнія часы, ды і зараз, нашы беларускія жанчыны, бо ў іх заўжды была вялікая прага да працы, захапленне і ўменне працаваць.

Людзі любілі парадак, і ўсё ў хаце ведала сваё месца. Звычайна справага боку ад уваходу змяшчалася печ, “хата без печы – непрыгодная для жыцця” – казалі раней.

ПЕЧ

Печ палілася паленцамі, з дапамогай яе можна было абагрэць сялянскую хату, прыгатаваць ежу, паляжаць на печы. Каля печы стаялі чыгуны, гаршкі, паленцы былі пад прыпечкам.



ПОСУД

ЧЫГУНЫ І ГАРШКІ

Ежу гатавалі ў чыгунах і гаршках. Хранілі такія посуд як на прыпеку, так і пад прыпекам.



ПАТЭЛЬНЯ

Ежу таксама гатавалі і ў патэльні, у ёй жанчыны пяклі бліны.



ГАРШЧЭЧНІК І ЧАПЯЛА

Гарачыя чыгуны і гаршкі з ежай даставалі і ставілі ў печ гаршчэчнікам, а патэльнію – чапялой. Месца, дзе ставілі чапялу, качаргу і гаршчэчнік называлі качарэжнік, яно было каля печы.



ЗБАНЫ

Малако і іншыя вадкія прадукты захоўвалі ў збанах. Збан рабілі з выцягнутым тулавам, пукатымі бакамі, звужаным горлам, дзюбкай і вушкам-ручкай. Некаторыя з іх выкарыстоўвалі для захавання масла, таму збаны былі розных памераў і формы.



МАСЛАБОЙКА

Масла збівали з дапамогаю маслабойкі. У накрыўцы пасярэдзіне адтуліна для біла, якое падымалі і апускалі, такім чынам білі масла.

СІТА

Для правейвання збожжа, мукі выкарыстоўвалі сіта, гэта была драўляная рама з рагожнамі або драцянымі сітамі.



КАЛАТОЎКА

Для збівання, размешвання вадкасці мукі з вадой або малаком выкарыстоўвалі калатоўку, яна ўяўляла сабой палачку з сучкамі на ніжнім канцы.



МІСКІ І ЛЫЖКІ

Прыгатаваную ежу раскладвалі або налівалі ў міскі. Міскі былі гліняныя, драўляныя, звычайна круглай формы. Елі ежу такімі сталовымі прыборамі, як лыжкі. Яны маглі быць драўляныя, металічныя, касцяныя; малі круглы ці авальны чарпачок і ручку-дзяржанне. Лыжкі былі розных памераў, дзіцячыя і дарослыя.



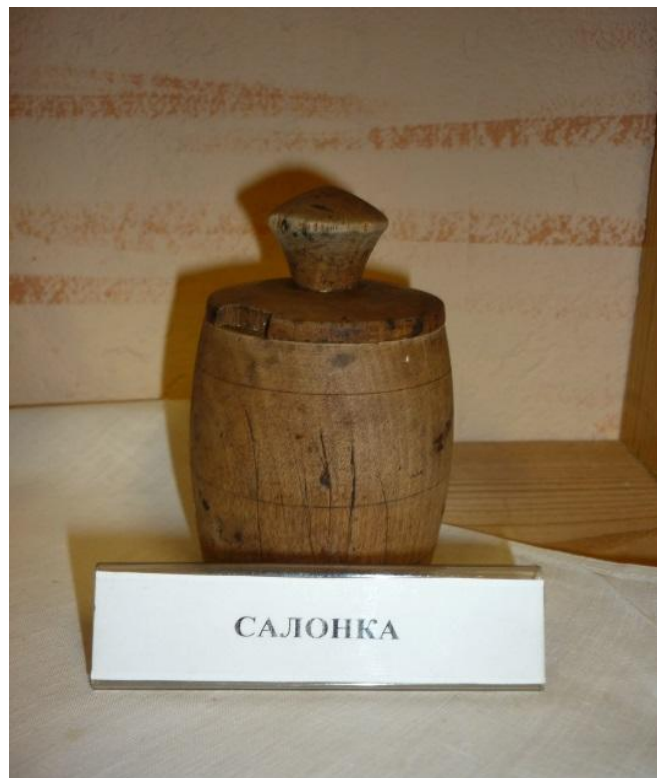
КОНАЎКІ

Малако, ваду і іншыя напіткі пілі з конавак. Конаўка (кубак, кварта) уяўляла сабой невялікую гліняную, драўляную, металічную пасудзіну з ручкай.



САЛОНКА

Соль у гаспадыні зберагалася ў спецыяльным посудзе, які называлі салонкай. Гэта невялічкая драўляная пасудзіна з крышачкай.



ПРЫЛАДЫ ПРАЦЫ І ПРАДМЕТЫ ХАТНЯГА ЎЖЫТКУ

Жанчыны пралі лён, а затым з нітак на кроснах ткалі доўгуую стужку льнянога палатна, якое выкарыстоўвалі для пашыву дарослага і дзіцячага адзення, ручнікоў, сурвэтак, фіранак. Усё гэта упрыгожвалі вышыўкай, розныя ўзоры мелі сваё значэнне, яны служылі абярэгам для людзей і імі ўпрыгожвалі жыллё.



КАЛАЎРОТ

Адным з самых шануемых прадметаў у хаце быў калаўрот. Доўгімі зімнімі вечарамі жанчыны на калаўроце пралі лён і воўну. Жанчына садзілася на лаву, ногу ставіла на прыстасаванне пад колам і рытмічна націскала на яго нагой, а рукой трымала ніткі.

ПРАСНІЦА

Лён для прадзення прымацоўвалі на драўляную прыладу – прасніцу. Таксама да яе прымацоўвалася кудзеля.



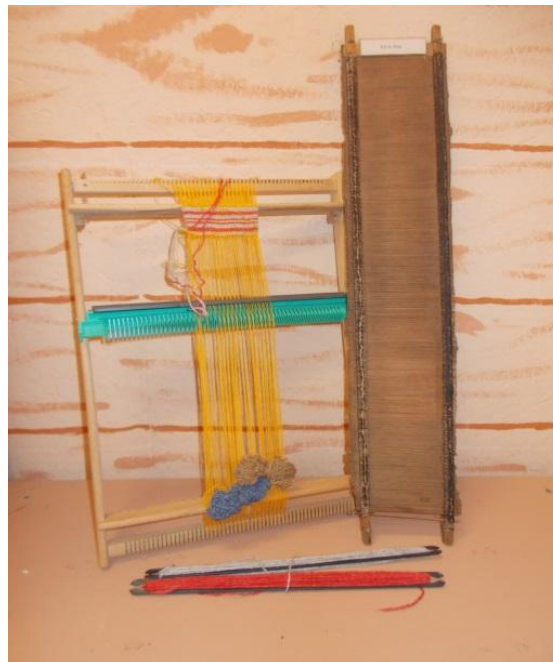
ВЕРАЦЯНО

Пралі не толькі з дапамогаю калаўрота, але і з дапамогаю верацяна. Каб скручаныя валасінкі з кудзелі не раскручваліся і нітка атрымлівалася трывалай і роўнай, канец яе прывязвалі да верацяна. Адною рукою жанчыны выцягвалі валасінкі, а другой круцілі верацяно, і чым даўжэй круцілася верацяно, тым даўжэй была нітка.



КРОСНЫ

З нітак на ткацкім станку ткалі палатно. Ткацкі стан з навітай асновай для ткання ў хатніх умовах называлі кросны. На кроснах выраблялі разнастайныя тканіны ад 2-нітовага палатна да узорыстых ручнікоў, абрусаў, посцілак і інш.



МАТАВІЛА

Маткі апрацаванай пражы намотвалі і размотвалі з дапамогай матавіла.



ЧАЎНОК І ЦЭЎКА

Пражу накручвалі на драўляную палачку з утаўшчэннямі на канцах, якую называлі цэўка. Пры тканні яна ўстаўлялася ў чаўнок. Чаўнок мог быць з донцам і полы.



СУКАЛА

Ніткі на цэўкі намотваліся пры дапамозе сукала. Яно ўяўляе сабой дзве стойкі з умацаваным паміж імі гладка адшліфаваным валікам з махавым колам, размешчаным бліжэй да аднаго канца валіка. З працілеглага канца ў

валік устаўляўся металічны стрыжань, на які надзявалася цэўка (вярчэнне дасягалася хуткімі рытмічнымі ўдарамі па валіку).

АДЗЕННЕ І АБУТАК

Раней жанчыны самі ткалі палатно і шылі адзенне. Асноўнай часткай мужчынскага і жаночага беларускага народнага адзення была сарочка (кашуля), яе насілі ў любым узросце, у будні і святы. Мужчыны насілі кашулю паверх штаноў і падпяразвалі поясам, а жанчыны запраўлялі ў андарак, запіналі фартухом. Кампанентамі дзіцячага адзення была сарочка і спадніца, сарафан, штаны.



ЛАПЦІ

Лапці насілі мужчыны і жанчыны, дарослыя і дзеці на працягу ўсяго года. Іх надзявалі на палатняныя анучы, зімой-на суконкі. Лапці плялі з лыка. Выраб лапцей быў пераважна мужчынскім заняткам.



РУЧНІКІ. СУРВЭТКІ

Спачатку жанчына прала лён на ніткі, а затым з нітак на кроснах ткалі доўгую стужку льнянога палатна, якое выкарыстоўвалі для пашыву ручнікоў, сурвэтак, іх упрыгожвалі вышыўкай. Ручнікі і сурвэтки выкарыстоўваліся ў паўсядзённым жыцці і былі як упрыгожванне жылля.



ФІРАНКІ

Фіранкі шылі з саматканага палатна і вешаліся як на вокны, так і на ложкак.

ФАРТУХ

Фартух быў састаўной часткай народнага касцюма жанчыны. Шылі фартух з ільнянога палатна, надзявалі на спадніцу і мацавалі на таліі завязкамі. Фартух жанчына надзявала, калі гатавала ежу, круцілася каля печы, таму вешалі часцей фартух каля печы, побач з ручніком.

ДЗЯРУЖКА. ПАЛАВІКІ

Раней на печы спалі як дарослыя, так і дзеці, таму на печ засцілалі дзяружку. Яе рабілі з грубай ільняной пражы. Палавікі або дамацканыя дарожкі засцілаліся на падлогу. Іх вырабляліся на ткацкім станку або плялі шydэлкам, калі рабілі на станку, яны былі доўгія і вузкія, а шydэлкам – кароткія і круглыя. Матэрыялам для дарожак былі ніткі, вярoўкі, анучы.

ДОШКА ДЛЯ МЫЦЦЯ БЯЛІЗНЫ

Для таго, каб адзенне і іншыя ручныя вырабы мелі чысты выгляд іх мылі на спецыяльнай дошцы. Яна ўяўляла сабой рабрыстую паверхню, па якой патрэбна церці (шараваць), намочанае ў мыльным раствору адзенне. Потым з'явілася пральная дошка ў драўлянай раме з устаўленай у яе рабрыстай паверхнасьцю. У наш час яе могуць выкарыстоўваць як музычны інструмент.

ТАЎКАЧ

Драўляная палка, якую выкарыстоўвалі для валкі бялізны.

ПРАЊІК

Пляскаты драўляны брусок з ручкай, якім перылі (пралі) бялізну пры мыцці, палотны пры адбельванні. Праўнікам таксама адбівалі лён, проса.

ПРАС

Для таго, каб адзенне не было памятым, яго прасавалі прасам. Унутр яго закладваліся палаючыя вугалькі, яны награвалі жалезныя сценкі і такім чынам прасавалі адзенне.

ПАЎСЯДЗЁННЫ ПОБЫТ ЧЫРВОНЫ КУТ (ПОКУЦЬ)

Чырвоны кут (ПОКУЦЬ) найбольш шаноўнае месца ў хаце. На покуці абавязкова стаяў засланы абрусам стол, а над ім развешвалі абразы, убраныя ўзорнымі ручнікамі, пучкі асвечаных у царкве жытнёвых каласоў і траў.

Чырвоны кут размяшчаўся на супрацьлеглым баку ад печы.Калі сям'я садзілася за стол, на покуці займаў месца гаспадар хаты.

ГАЗАВАЯ ЛЯМПА

Для асвятчэння памяшкання раней людзі выкарыстоўвалі газавыя лямпы. У ніжняй частцы лямпы была пасудзіна, у якую налівалі газу, адтуль выходзіў кнот (фитиль), які падпальвалі. Агонь закрывалі шкляным каўпаком.

ЛОЖАК

Адпачывалі і спалі людзі на ложку. Засцілалі яго вытканымі коўдрамі, на падушках звычайна былі накідкі, па баках ложка вешаліся фіранкі, сцягну каля ложка ўпрыгожвалі вышытымі дарожкамі, карцінамі.

ЛЮЛЬКА

Дзеці раней спалі ў люльцы (калысцы). Яе выраблялі з дрэва, чароту, кары.Падвешвалі паблізу ад ложка, убівалі ў столу кальцо і прымацоўвалі люльку. Падвешвалі таму, што ўверсе цёплае паветра і нябесныя сілы ахоўваюць дзіця.

КУФАР

Ля сцяны ставілі куфар. Гэта была драўляная скрыня з накрыўкай, у якой зберагалася багацце хаты: тканіна, хусткі, сарафаны, сарочки, ручнікі і іншыя прадметы.

ІГОЛЬНІЦА. САЛАМЯНЫЯ І ІЛЬНЯНЫЯ ВЫРАБЫ

У ігольніцы жанчыны зберагалі іголки, а ў саламяным вугалку ножніцы і ніткі. Раней людзі рабілі вырабы з саломы і льну, часцей гэта былі лялькі, іх выкарыстоўвалі як цацкі для дзяцей.

ПАДКОВА

Падковы прыбівалі раней пад конскія капыты для засцярогі іх ад пашкодвання, а таксама для таго, каб пазбегнуць слізгацення. Потым, калі падковы адпадалі лічылася, калі знойдзеш падкову, прынясі яе дадому – шчасце паселіцца ў ім. Людзі ўпрыгожвалі падкову ніткамі і збожжам, і захоўвалі яе як абярэг.