

**ДЗЯРЖАЎНАЯ ЎСТАНОВА АДУКАЦЫІ  
“ЯНОЎСКІ ВУЧЭБНА-ПЕДАГАГІЧНЫ КОМПЛЕКС  
ДЗІЦЯЧЫ САД – БАЗАВАЯ ШКОЛА”**

**КОНКУРС**

**«Вандроўка ў мінулае»**

**НАМІНАЦЫЯ**

**« Мой родны кут...»**



**#Мая\_Зямля\_Прыдняпроўе**

**КАТАЛОГ ПОМНІКАЎ АГРАГАРАДКА  
ЯНОЎКА КРАСНАПОЛЬСКАГА РАЁНА  
МАГЛЁЎСКОЙ ВОБЛАСЦІ**

**Іваноў Мікіта, вучань 9 кл.,**

**Козік Мікіта, вучань 7 кл.,**

**Еўзікава Ксенія, вучаніца 7 кл.**

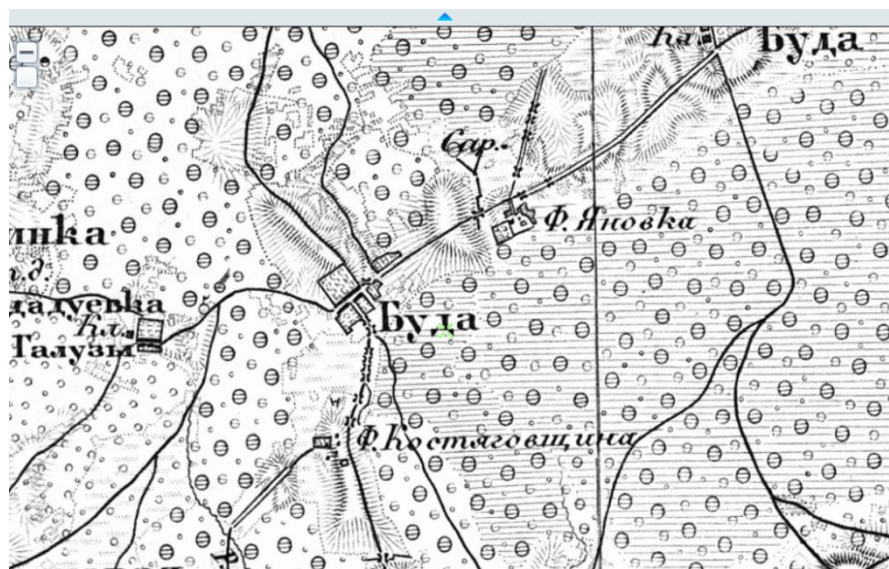
**2021 г.**



## КАТАЛОГ ГІСТАРЫЧНЫХ, ПАМЯТНЫХ МЕСЦ, АРХІТЭКТУРНЫХ ПОМНІКАЎ, САЦЫЯЛЬНА-КУЛЬТУРНЫХ АБ'ЕКТАЎ АГРАГАРАДКА ЯНОЎКА КРАСНАПОЛЬСКАГА РАЁНА МАГЛЁЎСКОЙ ВОБЛАСЦІ

### ГІСТАРЫЧНАЯ ДАВЕДКА

Аграгарадок Яноўка з'яўляецца цэнтрам Яноўскага сельскага савета і размешчаны на адлегласці 21 км ад г.п. Краснаполле, 130 км ад г. Магілёва, 43 км ад чыгуначнай станцыі Камунары. Афіцыйна лічыцца, што першае ўпамінанне аб Яноўцы адносіцца да 1870 г. Аднак, ёсць сведчанні аб больш раннім паходжанні вёскі. Напрыклад, на карце вучонага – геадэзіста, дырэктара Ваенна-тапаграфічнага і гідраграфічнага дэпо Ф.Ф. Шуберта 1869 г ужо быў нанесены фальварак Яноўка, а сучасная вуліца Старая Яноўка нанесена як Буда:



З 1870 г да 1917 г вёска была ва ўладанні дваран Бонч-Асмалоўскіх. У кнізе “Спісок землеўладальцаў Могилёўскай губерніі па уездам за 1882 г» адзначалася, што праваслаўны дваранін Бонч –Асмалоўскі Сямён Цімафеевіч валодае маёнткам Яноўка на падставе купчай крэпасці ад 1870 г. Значыць, маёнтак і вёска каля яго існавалі значна раней.

Усе гістарычныя падзеі, характарызуючыя ХХ стагоддзе, мелі дачыненне і да Яноўкі і яе жыхароў: сялянскае паўстанне ў 1905-1907 гг.; у 1923 г у Яноўцы быў створаны сельскагаспадарчы кааператыў, у 1930 г быў створаны калгас «Матор рэвалюцыі». У час Вялікай Айчыннай вайны са жніўня 1941 па 30 верасня 1943 г вёска, як і ўвесь Краснапольскі раён, была пад нямецкай акупацыяй. У 1967 г да Яноўкі быў далучаны пасёлак Ленінскі, які ўтварыўся у часы Сталыпінскай аграрнай рэформы (буржуазная рэформа сялянскага надзельнага землеўладання ў Расійскай імперыі ў 1906 - 1907 г) шляхам перасялення Яноўцаў на новыя месцы, і мясцовыя жыхары называлі новае паселішча Хутарам. Зараз гэта вуліца Хутарская аграгарадка. З 1964 г Яноўка стала цэнтрам саўгаса “Дружба” (зараз аддзялення “Дружба” ААТ “Краснапольскі”). Вёска пасля аварыі на Чарнобыльскай АЭС трапіла ў зону з перыядычным радыяцыйным кантролем. Новае жыццё Яноўкі пачалося з 2007 г, у сувязі з прыняццем Дзяржаўнай праграмы ўзраджэння і развіцця вёскі на 2005-2019 гг: Яноўка стала аграгарадком. У студзені 2017 г аграгарадок быў газіфікаваны ў межах Дзяржаўнай праграмы па пераадоленні наступстваў аварыі на Чарнобыльскай АЭС.

## Гістарычныя помнікі

**1. Да гістарычных помнікаў, якія знаходзяцца ў мікразоне аграгарадка Яноўка можна аднесці месца, дзе да 1917 г знаходзіўся панскі маёнтак**



На фотаздымку са спадарожніка ясна відны абрысы былога маёнтка (фальварка), якім з 1870 года валодаў праваслаўны дваранін Бонч-Асмалоўскі Сямён Цімафеевіч.

Фальварак (польск.: *folwark*, ад ням.: *Vorwerk* — хутар, ферма) — невялікае сельскае пасяленне ў 1—5 двароў. Першапачаткова фальваркам называлася адмысловая феадальная гаспадарка, спецыялізаваная выключна на вытворчасці збожжа на продаж. Пазней

значэнне пашырылася на тып гаспадарчых пасяленняў, што будаваліся побач з маёнткамі, дзе жылі ўладальнікі фальваркаў.



Бонч-Асмалоўскаму належалі 993 дзесяціны зямлі. З іх – 673- лесу, 65 – ворнай зямлі, 107 – сенажацяў (прыкладна 1100 га). А таксама карчма і млын. У маёнтку была наладжана вытворчасць сланечнекавага масла. Тут у 1897 г была адкрыта школа граматы, а ў фальварку пражывала 17 чалавек.

Сямён Цімафеевіч Асмалоўскі (1831-1905) закончыў поўны курс юрыдычных навук у спецыяльных класах Імператарскага Гатчынскага сіроцкага інстытута з правам на першы обер-афіцэрскі чын. Пасля заканчэння быў прызначаны ў канцылярыю Магілёўскага губернскага пракурора на пасаду Магілёўскага павятовага страпчага. Быў сакратаром

Магілёўскага павятовага праўлення. З 1872 г – ганаровы Міравы Суддзя Чэрыкаўскай судовай акругі, дэпутат дваранства Чэрыкаўскага уезду Магілёўскай губерніі. У 1863 г быў членам камісіі па разборы спраў удзельнікаў паўстання супраць ураду. За выдатную, руплівую службу быў узнагароджаны ордэнам Св. Станіслава 3-й ступені, цёмна – бронзавым медалём “В памяць войны 1853-1856 гг.». У 1869 г па прашэнні быў зволены са службы па сямейных абставінах. Сямён Цімафеевіч быў жанаты на Плавінскай Юліі Іванаўне, дваранцы рымска-каталіцкага веравызнання.

Сямён Цімафеевіч і Юлія Іванаўна мелі двух дзяцей, Сяргея і Алену. У канцы жыцця раздзялілі маёнтак Яноўка паміж дзецьмі па-роўну.



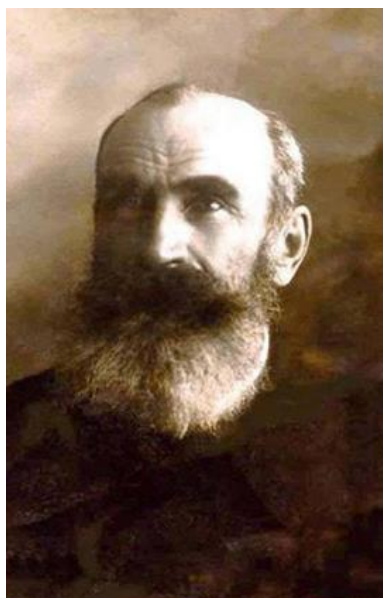
Сяргей Сямёнавіч Бонч-Асмалоўскі (08.04.1865 – пасля 1943) закончыў Нова-Александрыйскі (Пулава, Польша) інстытут сельскай гаспадаркі і лесаводства. З’яўляўся ляснічым Дарагабужскага лясніцтва Смаленскай губерніі. Сваю частку Яноўскага маёнтка прадаў сваёй сястры Алене (1861-19080) Выйшла замуж за Бекмана Мікалая Мікалаевіча. З сям’ёй пражывала ў Чэрыкаве. Вядома як цудоўная апавядальніца. Памерла ад лейкеміі.

Бекман Мікалай Мікалаевіч фактычна з’яўляўся ўладальнікам маёнтка Яноўка. Ён скончыў поўны курс навук Варшаўскай першай класічнай гімназіі і

інстытут сельскай гаспадаркі і лесаводства ў Новай Александрыі (Пулавы, Польша) з правам на званне агранома. У шлюбе з Аленай Бонч-Асмалоўскай нарадзілася 5 дзяцей: Мікалай (1890-1984), Георгій (1902-1907), Сяргей (1895-1938), Марыя (1892-1928), Вольга (1898-1945).

У другі шлюб уступіў з баранэсай фон Брынкен (княгіня Мяшчэрская) і ў 1910 г быў прызначаны Клімавіцкім павятовым правадыром дваранства. За выдатную, руплівую і карысную службу ўзнагароджаны ордэнамі Св. Ганны 3-й і 2-й ступеняў, а таксама сярэбраным медалём «В память почившего Государя Императора Александра III». Пасля рэвалюцыі працаваў аграномам. Пахаваны на могілках у Клімавічах.

Панскі маёнтак уяўляў сабой аднапавярховы драўляны дом з высокім цагляным падмуркам. У двары знаходзіліся лядоўні для захавання прадуктаў харчавання. Быў асобны будынак, дзе жыла прыслуга. Мелася канюшня. Дом быў абкружаны садам, а каля дома расла белая і чырвоная шыпшына, бэз. Сам маёнтак па перыметры таксама быў абсаджаны дрэвамі.



Паблізу ад панскага дома было выкапана возера. Сляды панскага маёнтка канчаткова былі знішчаны да 1980 г, калі быў зруйнаваны фундамент, выкарчаваны сад, а возера паступова пераўтвараецца ў балота. Яноўцы па старой памяці называюць месца, дзе знаходзіўся панскі маёнтак Панскім Садам.



## 2. Воінскае захараненне.



На вясковых могілках у 1943 г пахаваны партызан Якаў Дзянісавіч Косаў, баец партызанскага атрада “За Радзіму”. Якаў Косаў разам са сваім баявым таварышам, выконваючы заданне, падыходзілі да п. Перадавы і нечакана нарваліся на павозку з паліцаямі. Завязаўся бой. Якаў Косаў быў цяжка паранены. Яго таварыш паспяшаўся ў суседні пасёлак Лесавы да Церахавай Ніны Кузьмінічны, фельчара, якая часта дапамагала партызанам, рызыкаючы жыццём свайго маленькага

сына і бацькоў. Цэлы тыдзень Ніна Кузьмінічна ўпотаі хадзіла ў лес, рабіла ўсё, што было ў яе сілах, дапамагала раненаму. А потым дамовілася з жыхаркамі Яноўкі, каб тыя схавалі Якава. Ноччу жанчыны перавезлі партызана ў Яноўку і схавалі ў хляве. Лягчэй партызану так і не станавілася. Прыкладна праз тыдзень ён памёр. Жанчыны ноччу пахавалі партызана на мясцовых могілках.

## Памятныя месцы

### 1. Вуліца Старая Яноўка

Гэта самая старажытная частка сучаснага аграгарадка, якая ўзнікла да 1869 г, што пацвярджаецца картай Ф.Ф. Шуберта, купчай на маёнтак. На жаль, на сённяшні дзень не засталася ніводнага жылога дома, пабудаванага хаця б да 1960 г. Але новыя жылыя дамы з’яўляліся на старым паселішчы, таму лінія вуліцы не змянілася:



## 2. Старую Яноўку і Хутар звязвала грунтавая дарога



**Уздоўж гэтай дарогі знаходзіліся важныя сацыяльна-культурныя аб'екты:**

1. Драўляны аднапавярховы магазін са складскімі збудаваннямі існаваў да 1990 г. Зараз аб ім напамінае толькі дарога, што вяла да магазіна з навакольных вёсак і зараснікі вербы, якая заўсёды расла вакол магазіна



А на фотаздымку са спадарожніка гэта месца выглядае так:



**2. Ветлячэбніца.** Спачатку, у 1962-1964 г.г. на гэтым месцы была пабудавана кантора саўгаса “Дружба”, у 1968 г яна была перанесена на новае месца, а ў будынку, прыкладна да 1995 г размяшчалася ветлячэбніца. Гэта быў аднапавярховы будынак з белай цэглы. Цяпер аб збудаванні нагадваюць толькі рэшткі падмурка ды дрэвы, што ў свой час былі пасаджаны каля будынка.



**3. Старая школа** – так называецца месца, дзе з 1947 па 1973 г знаходзілася школа ( да 1961 – сямігадовая, з 1961 – васьмігадовая). Гэта быў драўляны будынак, перавезены з Курбак) з дашчатымі перагародкамі, пячым атапленнем. Заняткі ў школе праводзіліся ў дзве змены, бо дзяцей было шмат. Напрыклад, у 1954 г школу закончыла 45 вучняў, у 1956 – 50. Будынак школы быў абкружаны паркам, вакол школы рос бэз, быў пасаджаны вішнёвы сад, шмат кветак. Абрысы тэрыторыі школы добра відаць на здымку са спадарожніка:



Цяпер на гэтым месцы ўтварыўся сапраўдны лес





**4.Клуб.** Недалёка ад школы прыкладна з 1965 па 1987 г знаходзіўся Яноўскі сельскі клуб, які ўяўляў сабой невялікі драўляны будынак, са сэнай і глядзельнай залай. Месца для наведвальнікаў у ім у час канцэртаў ці кінасеансаў было катастрафічна мала, але моладзь нават з аддаленых вёсак любіла сюды збірацца вечарамі. Яноўцы

памятаюць, што прязджалі сюды і артысты з Краснаполля са спектаклямі. Прадстаўленне ладзілася тады не ў памяшканні, а каля яго, бо людзей, жадаючых паглядзець на артыстаў, было шмат. Зараз на гэтым месцы выраслі бярозкі, ды часам вяскоўцы ўспамінаюць аб тым, як весела было ў гады іх маладосці.

### Помнікі архітэктурны (мясцовага значэння)

**На тэрыторыі аграгарадка Яноўка захаваліся 2 дамы, якія былі пабудаваны ў перыяд утварэння паселішча (Хутара). Зараз яны знаходзяцца на вуліцы Хутарскай.**



Гэта хата даўно выкарыстоўваецца ў якасці гаспадарчай пабудовы і падрыхтавана пад знос.

А гэты дом знаходзіцца ў адносна добрым стане і яшчэ ў мінулым годзе быў жылым.



У 1968 годзе з'явіўся ў Яноўцы першы двухпавярховы цагляны дом.



Спачатку гэта быў 8-кватэрны жылы дом, у якім не было ніякіх відаў добраўпарадкавання, пачное атапленне. У 1972 годзе жыхары гэтага дома былі расселены, а на першым паверсе размясціўся Яноўскі сельскі савет, на другім – сельская бібліятэка, якая да гэтага часу знаходзілася ў в. Галузы. З 1978 г. да 2008 г. ў гэтым будынку размяшчалася кантора саўгаса “Дружба”. Зараз гэты дом пустуе.

## Сацыяльна-культурныя аб'екты.

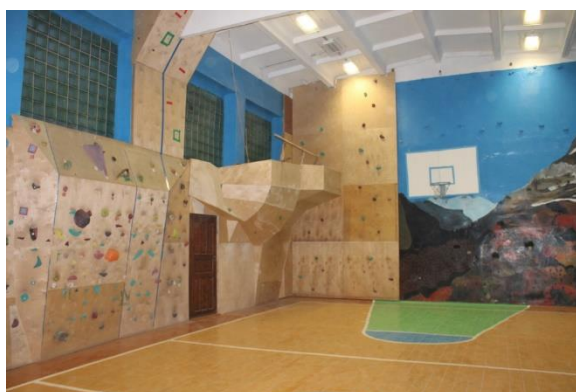
Усе сацыяльна-культурныя аб'екты размяшчаюцца ў цэнтры аграгарадка



Дзяржаўная ўстанова адукацыі “Яноўскі вучэбна-педагагічны комплекс дзіцячы сад – базавая школа”



Будынак школы пабудаваны па тыповым праекце 8-гадовай школы ў 1973 годзе і з верасня гэтага ж года пачаліся заняткі ў новай школе. Пасля аварыі на Чарнобыльскай АЭС, у 1987г., школа стала сярэдняй, у 2014 – рэарганізавана ў вучэбна-педагагічны комплекс дзіцячы сад – сярэдня школа”, у 2017 – у вучэбна-педагагічны комплекс дзіцячы сад – базавая школа”. Зараз тут навучаецца 24 навучэнцы. Ва ўстанове адукацыі маецца 10 вучэбных кабінетаў, камп’ютарны клас, майстэрня, спартыўная зала са скаладрамам, абсталявана хакейнае пляцоўка.





## Яноўскі сельскі Дом культуры

Будынак пабудаваны ў 1995 годзе. Пераканструяваны ў Дом культуры ў 2005. У ім маецца канцэртная зала на 86 пасадачных месцаў, два памяшканні для работы любіцельскіх фарміраванняў.



Асноўныя накірункі дзейнасці ўстановы: вывучэнне і адраджэнне нацыянальных звычаяў, абрадаў, традыцый, беларускай мовы і нацыянальных рамёстваў.

Гурток “Этнаграфы” быў створаны ў 2016 годзе.

Асноўнымі задачамі дзейнасці клубнага фарміравання з’яўляюцца: прыцягненне моладзі і дзяцей да пошукавых работ прадметаў побыту нашых продкаў;

вывучэнне этнаграфічнай спадчыны;

фарміраванне любові да гісторыі свайго рэгіёна, беражлівых адносін да прадметаў даўніны.

Этнаграфічны гурток - гэта адзін са спосабаў захавання і развіцця народных традыцый і абрадаў нашага рэгіёну.

З самага пачатку стварэння гуртка была пастаўлена мэта сабраць прадметы побыту жыхароў свайго рэгіёну, дэкаратыўна-прыкладной народнай творчасці.

Дзейнасць гуртка:

пошук прадметаў побыту нашых продкаў;

расстаноўка і сартаванне знойдзеных прадметаў;

вывучэнне кожнага прадмета з занясеннем яго ў кнігу паступлення прадметаў з прысваеннем яму нумара, правільнай назвы, абазначэнне матэрыялу і тэхнікі вырабу, памеру, захаванасці, слядоў зносу;

прэзентацыя знойдзеных прадметаў праз выставы, фальклорныя святы, экскурсіі.

Дзякуючы экспедыцыі гурткоўцаў у першы год існавання было сабрана больш за 40 экспанатаў. І гэта дазволіла адкрыць этнаграфічны куток «Беларуская хата» ў Яноўскім сельскім Доме культуры. На сёняшні дзень этнаграфічны куток налічвае больш за сто экспанатаў. Сярод іх прадметы сялянскай працы і быту: калаўрот, вугальны прас, кросны, дзягцярніца, кубелец і інш. Сабрана ўпрыгожванне хаты: даматканя ручнікі, посцілкі, абрусы, ходнікі, коўдра... А яшчэ добра прадстаўлены краснапольскі строй адзення, у камплекце якога андарак, кашуля, фартух.

Пошукавая і даследчая дзейнасць: арганізацыя фальклорных экспедыцый па вёсках Курбакі, Каз-Буда, Малінаўка, пасёлак Перадавы да бабуль і дзядуль (гутаркі са старажыламі, знаходжанне этнарэчаў, запіс фальклорных спеваў бабуль, якія з’яўляюцца носьбітамі культуры вёскі).

У фальклорныя праграмы і песенны рэпертуар ансамля “Яначкі” ўваходзяць запісаныя ў ходзе этнаграфічных экспедыцый творы.



На аснове сабранай у ходзе фальклорных экспедыцый інфармацыі клубнай установай зроблена сцэнізацыя абрадаў “Тройца”, “Шчодры”.

Экспанаты шырока выкарыстоўваюцца ў час правядзення розных фальклорных свят: “Саракі”, “Троіца”, “Калядкі”, “Купалле”, “Масленіца” і іншыя.



Этнаграфічны куток выкарыстоўваецца як для правядзення клубных мерапрыемстваў, так і для правядзення пазакласных заняткаў школьнікаў па этнаграфіі. “Беларуская хатка” прываблівае і старых, і малых. Першыя знаходзяць тут асалоду ад судакранання са сваёй маладосцю і знаёмай атмасферай ужо далёкага быту і маюць магчымасць выказацца і паўспамінаць. Дзеці паглыбляюцца ў дзівосны для іх свет далёкіх продкаў, іх таленту і майстэрства.



паміраюць майстры, “дзедзюскія” тэхналогіі замяняюцца новымі. Захваць сакрэты майстроў, пераняць іх умельства – мэта сённяшняга дня



Гурткоўцы прымалі ўдзел у раённым конкурсе “Шануй сляды мінулага” і атрымалі дыплом першай ступені.

Не сакрэт, што многія рамёствы на вёсцы адыходзяць у нябыт:



клубнай установы.

Адзіны са шляхоў – стварэнне

адпаведных гурткоў (“Чараўніцы”, “Калейдаскоп забаў”. Дзеці вучацца пляценню (з папяровай “лазы”), вышыўцы і інш.

## Яноўская сельская бібліятэка

Яноўская сельская бібліятэка з 1992 г размяшчаецца на першым паверсе двухпавярховага будынка, у якім знаходзіцца Яноўскі сельскі выканаўчы камітэт, аддзяленне сувязі.



Кніжны фонд бібліятэкі складае 8000 экзэмпляраў. 260 чытальнікаў. Асобнай чытальнай залы няма, але маецца зона, дзе можна пачытаць кнігу ці перыядычныя выданні, пазнаёміцца з навінкамі літаратуры або заняцца вельмі захапляючым заняткам: вырабам народнай лялькі. З 2019 г у бібліятэцы створана любіцельскае аб'яднанне “Берагіня”. Дзякуючы намаганням бібліятэкара Падалякінай Вольгі Пятроўны, кіраўніка аб'яднання, тут створана ўжо цэлая экспазіцыя народных лялек.



Вольга Пятроўна можа пазнаёміць з гісторыяй народнай лялькі, расказаць пра кожную, паказаць, як яе зрабіць сваімі рукамі.

Акрамя гэтага бібліятэка з'яўляецца любімым месцам не толькі дарослых, якія прызвычаліся да чытання, але і школьнікаў. Бібліятэкар цесна супрацоўнічае з установай адукацыі ў арганізацыі і правядзенні разнастайных выхаваўчых мерапрыемстваў, свят, майстар-класаў.





КАРТА-СХЕМА АГРАГАРАДКА ЯНОЎКА КРАСНАПОЛЬСКАГА РАЁНА МАГІЛЁЎСКОЙ ВОБЛАСЦІ

