

ЗАДАНИЯ С ОДНИМ ПРАВИЛЬНЫМ ОТВЕТОМ.

1. Сознание:

А) включает в себя познание действительности;

Б) предполагает оценку человеком воспринимаемой действительности.

1) верно А); 2) верно Б); 3) верны оба суждения; 4) оба суждения неверны.

2. Девушка 25 лет, высокого роста, с вьющимися светлыми волосами, голубыми глазами, обладающая веселым нравом и жизнерадостностью, общительная, увлекается живописью, альпинизмом, любит животных. Все это характеризует ее как: 1) индивида; 2) индивидуальность; 3) конформиста; 4) интроверта.

3. Характерными чертами белорусской культуры являются:

А) выраженная практическая направленность;

Б) стремление к максимальному охвату бытия, мессианство.

1) верно А); 2) верно Б); 3) верны оба суждения; 4) оба суждения неверны.

4. Вы находитесь в незнакомом городе и хотите уточнить, в правильном ли направлении движетесь. Вы задаете соответствующий вопрос прохожему («Правильно ли я иду по направлению к объекту Х?») и получаете от него утвердительный ответ. Таким образом, в данном случае сработала следующая функция общения:

1) подтверждения; 2) интегративная; 3) прагматическая; 4) регламентации.

5. В картине И. Ахремчика «Защитники Брестской крепости» нашли отражение нравственные принципы: А) патриотизма; Б) коллективизма; В) альтруизма.



1) верно А);

2) верно Б);

3) верно В);

4) верно А) и Б);

5) верно А) и В);

6) верно Б) и В);

7) верны все суждения;

8) все суждения неверны.

6. На рисунке отражено явление культуры:



1) народной;

2) элитарной;

3) массовой;

4) контркультуры.

с собой ничего из имущества. Достоинства данного источника права проявляются в том, что он существует в устной форме, выражен доступным языком; полнее выражает волю народа, его потребности; характеризуется добровольностью исполнения (так как основан на привычке); принят государством в качестве законодательной нормы. Укажите источник права:

- 1) нормативный правовой акт; 3) договор;
2) правовой обычай; 4) юридический прецедент.

12. Принцип «все для государства, ничего против государства, никого вне государства» характеризует политический режим:

- А) авторитарный; Б) тоталитарный;
1) верно А; 2) верно Б; 3) верны оба варианта; 4) оба варианта неверны.

13. Принцип разделения властей предполагает разделение:

- А) независимых элементов власти (законодательной, исполнительной, судебной);
Б) единой государственной власти на три самостоятельные ветви – законодательную, исполнительную, судебную;
1) верно А; 2) верно Б; 3) верны оба варианта; 4) оба варианта неверны.

14. В Конституции Республики Беларусь закреплены принципы:

- А) народовластия в Республике Б) особой охраны Конституции;
Беларусь;
1) верно А; 2) верно Б; 3) верны оба варианта; 4) оба варианта неверны.

15. За соблюдением законодательства в области финансов и налогообложения, правильностью расходования средств республиканского и местного бюджетов, законностью использования государственных ресурсов осуществляет надзор:

- А) прокуратура Республики Беларусь;
Б) Комитет государственного контроля Республики Беларусь;
1) верно А; 3) верны оба варианта;
2) верно Б; 4) оба варианта неверны.

ЗАДАНИЯ С НЕСКОЛЬКИМИ ПРАВИЛЬНЫМИ ОТВЕТАМИ (№№16 – 20).

16. Выберите несколько утверждений, которые характеризуют человека, изображенного на представленном портрете, а также укажите кто это:

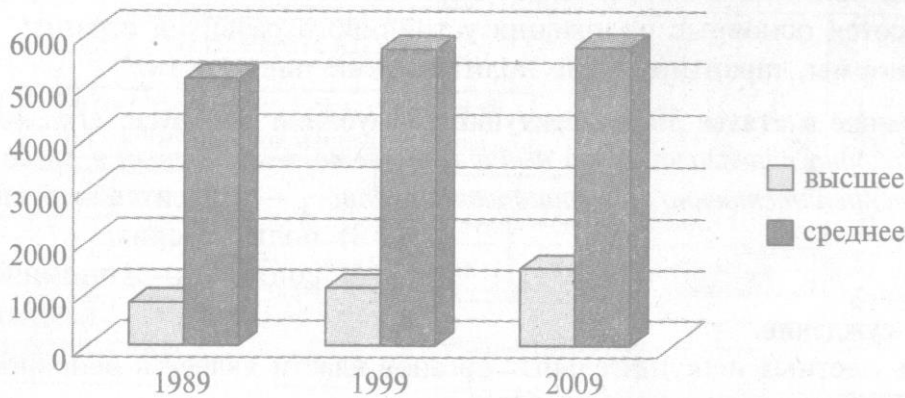


- а) представитель культурно-исторического подхода пониманию общества;
б) представитель идеалистического подхода пониманию общественной жизни;
в) представитель материалистического подхода пониманию общественной жизни
г) представитель утопического социализма;
д) автор теории общественно-экономических формаций;
е) история – процесс движения к идеалу, высшей духовной цели.

ОТВЕТ:

17. Изучите диаграмму и выберите верные утверждения.

Распределение населения Беларуси по уровню образования (тыс. чел.)



1) Данные диаграммы указывают на возрастание доли квалифицированных работников на рынке труда Беларуси;

2) Диаграмма характеризует Беларусь как страну с высоким уровнем жизни.

3) Данные диаграммы характеризуют

Республику Беларусь как социальное государство;

4) Согласно данным диаграммы в Беларуси наблюдается рост образовательного уровня населения;

5) На диаграмме отражен низкий уровень образованности занятого населения.

18. Укажите, в каких случаях деньги выполняют функцию средства обращения:

- фабрика продала изготовленные игрушки и получила за них деньги;
- финансовый менеджер предприятия выплатил заработную плату рабочим;
- менеджер предприятия оплатил деньгами материалы, топливо и энергию поставщикам;
- рабочие на полученные деньги приобрели потребительские товары;
- поставщики электроэнергии, получив деньги, приобрели на них новую партию мазута;
- работникам, занятым на электростанции, по результатам года перечислили премию на сберегательный счет.

19. В государстве «Х» информационные технологии являются важнейшими факторами производства. Укажите признаки, свидетельствующие о том, что это государство развивается как постиндустриальное общество:

- большинство населения занято в сфере услуг;
- преобладает иерархическая структура общества;
- наибольшее развитие получают наукоемкие и ресурсосберегающие технологии;
- природные факторы оказывают влияние на развитие общества;
- происходит внедрение компьютерных технологий во все сферы жизни;
- развитие производства характеризуется высокой концентрацией рабочей силы и высоким уровнем социальной мобильности.

20. Укажите формы непосредственной демократии в Республике Беларусь:

- депутаты местных Советов депутатов;
- Президент Республики Беларусь;
- народные собрания;
- депутаты Национального собрания Республики Беларусь;
- митинги, шествия, демонстрации;
- обращения граждан в государственные органы.



УСТАНОВИТЕ СООТВЕТСТВИЕ (№№21 – 23):


21. Установите соответствие между экономистами, изображенными на портретах их фамилиями и вкладом в развитие экономической теории (*например – 1-В-1*):

1		А	введение в оборот термина «показное потребление», характеризующего тенденцию праздного класса покупать товары и пользоваться услугами только для того, чтобы произвести впечатление на других		
2		Б	утверждение, что спрос и предложение — наиболее мощные рычаги в экономике, которые сами все расставят на свои места, поэтому наилучшее, что может сделать государство для экономики, — это «не трогать бизнес и дать рынку сделать свое дело»		
3		В	утверждение, что государство должно опекать здравоохранение, образование, охрану окружающей среды, социальное обеспечение, культуру, финансировать программы жилищного строительства и оказывать помощь малоимущим		
		Г	введение в экономическую науку разграничения понятий «экономический рост» и «экономическое развитие»		
I	Й.Шумпетер	II	П.Самуэльсон	III	М.Фридмен

ОТВЕТ: 1 – _____; 2 – _____; 3 – _____.

22. Установите соответствие между мыслителями, изображенными на портретах, и характеристикой их вклада в социологию, а также подпишите фамилии мыслителей (фамилии можете выбрать из предложенного ниже списка, принимая во внимание, что: а) предлагаемых фамилий больше, чем требуется; б) среди них могут быть ошибочные варианты)(*например – 1-В-Соловьев*).

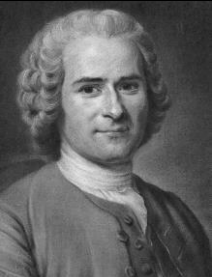


1		А	трактовка общества как конфигурации институтов, которые при своем функционировании ограничивают свободу действий людей
2		Б	установление связи между идейными воззрениями группы и ее положением в социальной структуре, определение на этой основе роли молодежи в обществе как «потенции, готовой к любому начинанию»

3		В	идея о том, что «коллективы образуют общество в силу своего существования под общей властью, которая осуществляет свой контроль над территорией, обозначенной границами, поддерживает более или менее общую культуру»
		Г	определение социального пространства в качестве вселенной, состоящей из народонаселения Земли

К.Мангейм, Д.Рикардо, Ф.Тейлор, Т. Веблен, Ю.Саймон, Р.Дарендорф, Э.Шиллз, Р.Миллс, В.Ленин

ОТВЕТ: 1 – _____; 2 – _____; 3 – _____.

23. Установите соответствие между мыслителями, изображенными на портретах, и их вкладом в развитие политологии как науки, а также подпишите фамилии мыслителей (*например – I-В-Соловьев*).

1		А	концепция «формирования политического организма в качестве подлинного договора, заключенного между народом и правителем»
2		Б	утверждение о том, что политика не должна основываться исключительно на моральных принципах, а обязана исходить из целесообразности определенной ситуации
3		В	формулирование «железного закона бюрократии»
		Г	утверждение о том, что пролетариат для победы должен создать партию, «отдельную от всех других и противостоящую им, сознающую себя как классовая партия»

ОТВЕТ: 1 – _____; 2 – _____; 3 – _____.

ВПИШИТЕ ТЕРМИН (СЛОВСОЧЕТАНИЕ) №№ 24 – 28:

24. Определите понятие по следующим характеристикам:

- 1) его источником является общественный интерес;
- 2) его важнейшим свойством является добровольность;
- 3) нравственная обязанность человека, выполняемая им под влиянием не только внешних требований, но и внутренних нравственных побуждений

ОТВЕТ:

25. Определите понятие по следующим характеристикам:

- 1) побуждает человека соблюдать нравственные нормы;
- 2) запрещает совершать действия, несовместимые с нравственными нормами;
- 3) оценивает поступки человека с точки зрения нравственных норм;
- 4) может корректировать поступки во время их совершения

ОТВЕТ:

26. – это доход акционера или владельца акции

27. Форма государственного устройства:

- а) представляющая добровольное объединение ранее самостоятельных государств в одном союзном государстве;
- б) состоящая из ряда территориальных образований, обладающих большой самостоятельностью;
- в) характеризующаяся наличием двух систем государственной власти, в каждой из которых имеются собственные исполнительная, законодательная и судебная ветви,
— это

28. Поведение, отклоняющееся от общепринятых норм, называют

ДАЙТЕ ОПРЕДЕЛЕНИЕ ТЕРМИНУ №№ 29 – 33:

29. Творчество —

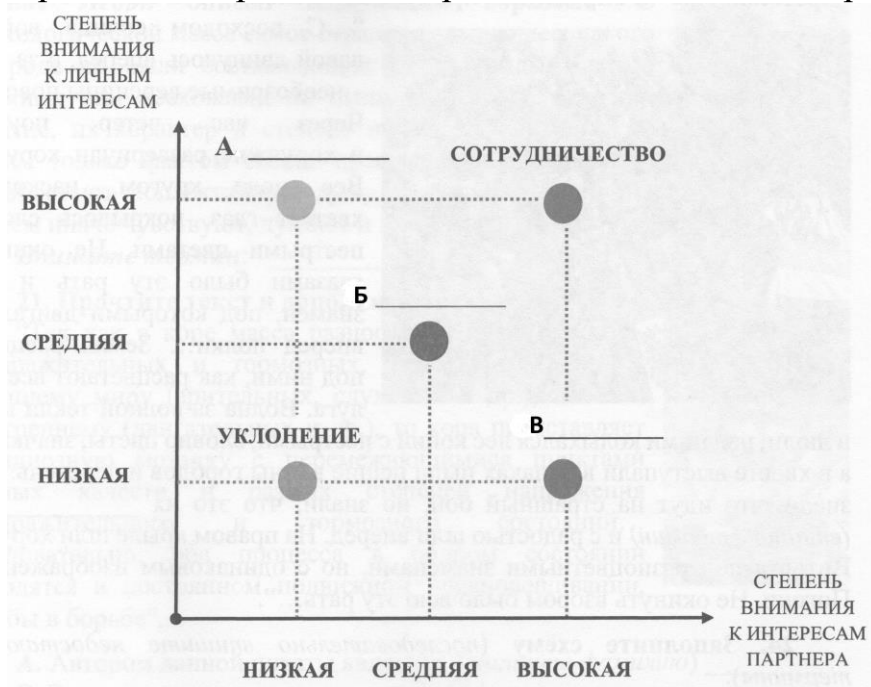
30. Инфляция —

31. Общественное объединение —

32. Гражданское право —

33. Антиглобализм —

34. Дополните схему (ВНИМАНИЕ – последовательно впишите недостающие термины, которые должны размещены на местах, определенных буквами А, Б, В):



ОТВЕТ:

А –

Б –

В –

35. По сформулированным критериям заполните таблицу (при необходимости используйте обратную чистую сторону листа!):

Критерии	Массовая культура	Элитарная культура	Народная культура
1. Определения			
2. Истоки			
3. Представители (носители)			
4. Основные черты			

36. Согласны ли вы с утверждением западного ученого-экономиста Ф.Н. Хайека, который в книге «Дорога к рабству» писал: «В конкурентном обществе у бедных гораздо более ограниченные возможности, чем у богатых, и тем не менее бедняк в таком обществе намного свободнее человека с гораздо лучшим материальным положением в обществе другого типа»? Аргументируйте свой ответ.

.....

.....

.....

.....

.....

.....

.....

.....

.....

.....

.....

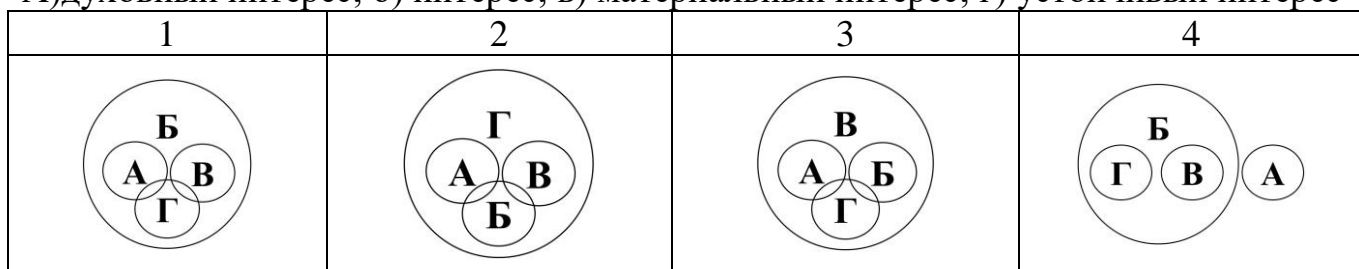
37. А)		Объединяющим фактором для стран, территории которых на карте выделены черным цветом, является то, что по форме правления это республики.
--------	--	--

37. Б)		Объединяющим фактором для стран, территории которых на карте выделены черным цветом, является то, что по форме государственного устройства это.....государства.
--------	---	---

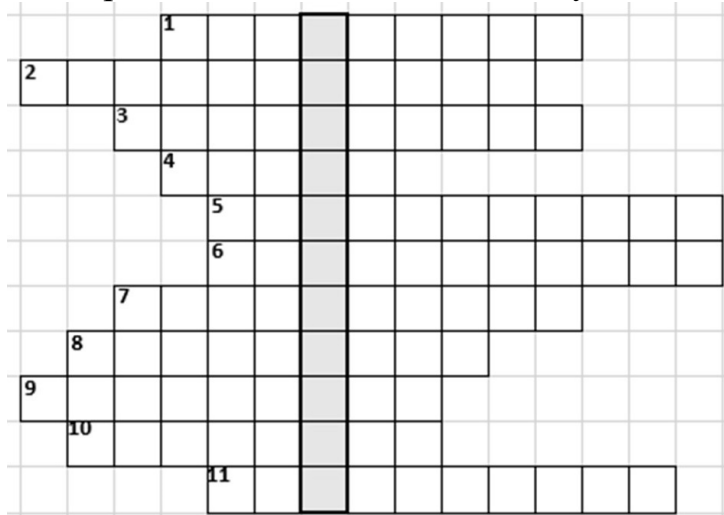
38. Дополните схему, впишите подходящие понятия (непосредственно в схему):



39. Выберите верное соотношение на кругах Эйлера (логическая схема, показывающая родовидовые отношения между понятиями) следующих понятий: А)духовный интерес; б) интерес; в) материальный интерес; г) устойчивый интерес



40. Решите кроссворд. В выделенных клетках получится слово (термин). Запишите его определение в отведенном внизу месте.



1. Привлечение президента какой-либо страны к юридической ответственности, влекущее отстранение его от должности по основаниям, установленным конституцией.

2. Устойчивая правовая связь человека с государством, выраженная в совокупности их взаимных прав и обязанностей.

3. Торжественный политико-юридический акт, имеющий особо важное значение для судеб

государства.

4. Мнение или постановление, выраженное или принятое большинством голосов избирательного корпуса или представительного учреждения.

5. Признание какой-либо организации, процедуры, общественного отношения существующими на законных основаниях.

6. Социально-политическая система, в которой политическая власть формально либо фактически принадлежит самым богатым представителям господствующего класса при полном бесправии бедных.

7. Институт непосредственной демократии; голосование избирателей по определенному вопросу государственной или общественной жизни.

8. Соединение гражданской и духовной власти в одном лице.

9. Преступная деятельность в сфере политики или государственного управления, которая заключается в использовании должностными лицами доверенных им прав для личного обогащения.

10. Деятельность, имеющая целью обеспечение популярности в массах демагогических лозунгов.

11. Установка и поведение, заключающаяся в соблюдении правил, норм, выполнении своих обязанностей по отношению к другим даже при несогласии с ними.

ОТВЕТ:

.....

.....