

## Изучение объёма образующихся в школе отходов и источников их образования

**Наша цель:** вовлечение учащихся в деятельность по уменьшению объёма отходов и правильному управлению отходами в пределах школы и дома.

**Задачи:** организовать изучение объёмов образующихся в учреждении отходов, научить учащихся разделному сбору вторичных-материальных ресурсов.



### Что же такое отходы и как они образуются?

**Отходы** — вещества или предметы, образующиеся в процессе осуществления деятельности, жизнедеятельности человека и не имеющие определенного предназначения по месту их образования либо утратившие полностью или частично свои потребительские свойства.

**Места временного хранения отходов** — специальное оборудование (контейнеры, урны и т.п.), площадки и иные места, предназначенные для временного хранения отходов.

**Обращение с отходами** — деятельность, связанная с образованием отходов, их сбором, разделением по видам отходов, удалением, хранением, захоронением, перевозкой, обезвреживанием и (или) использованием отходов.

Все отходы производства, образующиеся в ГУО «Средняя школа №1 г.Новолукомля», разделяются по видам в соответствии с Классификатором отходов, образующихся в Республике Беларусь, и классам опасности, и подлежат:

- обязательному сбору;
- учету образования, хранения, использования, передаче на переработку специализированным предприятиям или удалению неиспользуемых отходов на объекты захоронения отходов.

Сбор и хранение отходов производства должны определяться их физическим состоянием, химическим составом и классом опасности отходов.

При сборе отходов производства необходимо:

- осуществлять отдельный сбор отходов производства с выделением вторичных материальных ресурсов (далее - ВМР). Не допускать попадания ВМР в отходы производства, подлежащие захоронению;

- не допускать попадания ртутьсодержащих и иных опасных отходов в отходы производства, подлежащие захоронению.

Сбор отходов производства в учреждении осуществляется в специально отведённых для этих целей местах (площадки, складские помещения, ёмкости, контейнеры и т.д.)

### **Задание 1.**

**Изучить какие виды отходов образуются в нашей школе и проанализировать источники их образования.**

**На протяжении января 2020 года учащимися должны проводится измерения и наблюдения за объёмами и составом отходов.**

Дата выполнения: февраль 2020 года

Место выполнения: ГУО "Средняя школа №1 г. Новолукомля"

Участники: учащиеся 3 классов

Количество участников: 6 человек

### **План по изучению состава образующихся в школе отходов и источников их образования**

\*Проанализировать, какие бытовые отходы попадают в мусорную корзину в школьных помещениях.

\*Определить вес и процентный состав отходов, образующихся за месяц.

\*Отобразить состав бытовых отходов школы в сводной таблице.

### **Анализ результатов исследования за месяц**

**(январь 2020 года)**

Наименование вида отходов	Учебные кабинеты	Столовая	Кабинеты технического труда	Сбор от учащихся и работников школы	Деятельность от пришкольного участка	Всего образовалось отходов
Пищевые отходы животного происхождения	-	1180	-	-	-	<b>1180</b>
Отходы бумаги, картона	500	50	30	520	-	<b>1100</b>
Пластмассовые крышки	-	10	-	15	-	<b>25</b>
Растительные отходы	-	-	-	-	-	-
Металлолом	-	-	-	210	-	<b>210</b>
Отходы стекла	-	-	-	-	-	-
Текстиль	-	-	-	-	-	-
Стружка древесная	-	-	8	-	2	<b>10</b>

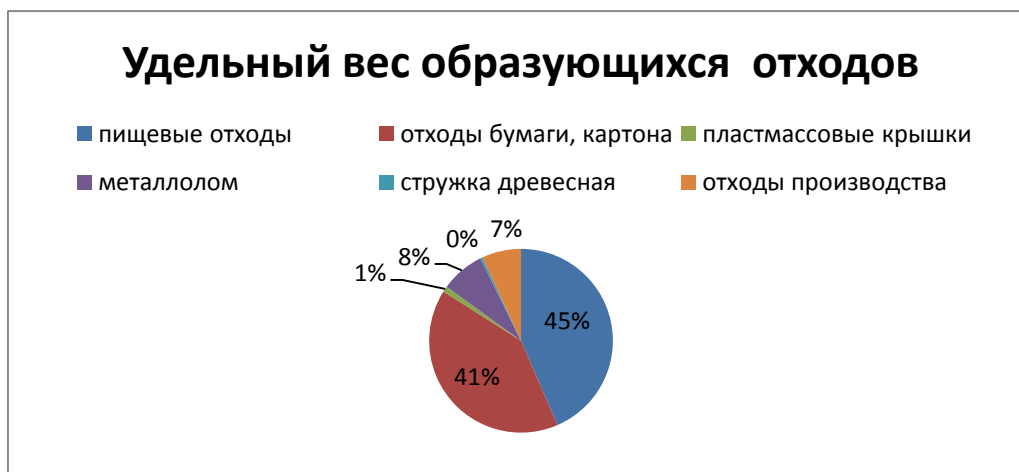
Другие отходы (отработанные ртутные лампы)	20 шт.	-	-	-	-	20 шт.
Отходы производства, подобные отходам жизнедеятельности человека	50	100	20	-	20	190
<b>ВСЕГО</b>						<b>2715</b>

Таким образом, установлено, что за месяц в учреждении образуется в среднем 2715 кг различных видов бытовых отходов

По результатам проведённых наблюдений составлен

**Отчёт по результатам изучения состава образующихся в школе отходов с указанием удельного веса к общему объёму образующихся отходов.**

Наименование вида отходов	Всего образовалось отходов	Удельный вес, %
Пищевые отходы животного происхождения	<b>1180</b>	43,5
Отходы бумаги, картона	<b>1100</b>	40,5
Пластмассовые крышки	<b>25</b>	1
Растительные отходы	-	
Металлолом	<b>210</b>	7,7
Отходы стекла	-	
Текстиль	-	
Стружка древесная	<b>10</b>	0,4
Другие отходы (отработанные ртутные лампы)	<b>20 шт.</b>	
Отходы производства, подобные отходам жизнедеятельности человека	<b>190</b>	6,9
<b>Всего</b>	<b>2715</b>	100



**Основными источниками отходов, образующихся в школе, являются:**

### **Отходы производства, подобные отходам жизнедеятельности человека:**

- отходы от жизнедеятельности учеников и сотрудников учреждения, отходы от уборки помещений

### **Отходы бумаги, картона:**

- листы из тетрадей, исписанные тетради, упаковочная бумага, картон, картонные коробки, исписанные альбомные листы, канцелярская деятельность работников, делопроизводство.

### **Пластмассовые крышки:**

- пластмассовые крышки от напитков.

### **Растительные отходы:**

- растительные отходы (листья и цветы комнатных растений, а также растительные отходы от уборки территории (ветки, листья, стебли цветов, скошенная трава).

### **Металлолом:**

- металлолом (банки металлические от краски, б/у металл от разборки каких-либо конструкций и т.д.).

### **Отходы стекла:**

- стекло (стеклянные банки от пищевых продуктов, разбитая посуда, стекло от замены оконных блоков).

### **Текстиль:**

- обрезки ткани после уроков в кабинете труда девочек.

### **Стружка древесная:**

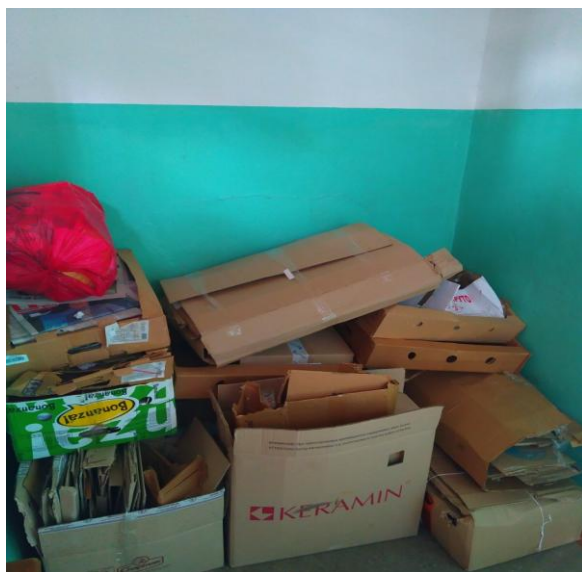
- стружка от обработки деревянных деталей в кабинете обслуживающего труда мальчиков.

### **Отработанные ртутные лампы:**

- лампы после замены светильников в школе.

### **Отходы производства, подобные отходам жизнедеятельности человека:**

- отходы от жизнедеятельности сотрудников, отходы от уборки помещений учреждения



**Место хранения макулатуры**



**Место хранения отходов, подобным отходам жизнедеятельности человека**



**Место хранения металлолома**





**Контейнер для сбора пластмассовых крышек**



**Фото ящика для хранения ртутных ламп**

## Задание 2

### Разработать план действий по минимизации объемов образования отходов в школе, отдельному сбору отходов, сдаче вторсырья

Дата выполнения: 2020 год

Участники: учащиеся классов

Количество участников: 22 человека

УТВЕРЖДАЮ

Директор ГУО «Средняя школа № 1  
г Новолукомля»

\_\_\_\_\_Ф.А. Вишневская

#### План действий по минимизации объемов образования отходов в школе, отдельному сбору отходов, сдаче вторсырья на 2020 год

№	Мероприятие	Выполнение	Ответственные
1	Обсудить результаты изучения состава и образования отходов	март 2018 г.	Захаринская Н.Л. Мельникова О.Л.
2	Донести информацию до сведения школьников и родителей на общих часах информирования, родительском собрании о необходимости минимизации отходов в школе	Февраль-март 2020 г.	Классные руководители
3	Провести классные часы «Макулатура и её вторая жизнь»	Февраль-март 2020 г.	Классные руководители
4	Организовать сбор макулатуры, металлолома, пластиковых крышек	Постоянно	Зам директора по хоз. работе
5	На занятиях ОПТ организовать акции «Наш чистый школьный двор» по уборке опавших листьев, скошенной травы	Осень, весна, лето 2020 г.	Котикова Н.В. Галькевич М.Э.
6	Организовать и провести выставку-конкурс изделий из отходов «Нужное из ненужного»	май 2020 г.	Классные руководители
7	Провести социологический опрос учащихся на тему: «Следует ли вы принципу отдельного сбора мусора?», «Ваши пути решения минимизации бытовых отходов»	Май 2020 г.	Классные руководители
8	Участие в акции «Крышечки в обмен на жизнь»	постоянно	Косенкова Е.В.
9	Разработать памятки по минимизации отходов для учащихся, работников школы, родителей	Май 2020 г.	Захаринская Н.Л. Мельникова О.Л.

### Задание 3

## Выполнить план действий на год по минимизации отходов в школе

Дата выполнения: 2020 год

Участники: учащиеся 1-11 классов, учителя, рабочие, родители.

Количество вторсырья, отходов собранных отдельно в учреждении образования в 2019 году	Количество макулатуры - 13000 кг. Количество металлолома – 4 540 кг кг.
Количество учащихся в школе	525
Способы организации отдельного сбора вторсырья в учреждении образования, способы вовлечения учащихся	Акции по сбору макулатуры, металлолома, пластиковых крышек. Организован ежедневный сбор макулатуры во всех классах школы. Определены места сбора металлолома, макулатуры, пластмассовых крышек. Организован сбор пластиковых стаканов с целью их использования для посадки рассады.

