

## 6.2 Православные святые и святыни.

*Анашкевич Н.Н., руководитель факультативного курса по духовно-нравственному воспитанию*

**ТЕМА:** Святость полоцкой земли. Преподобная Евфросиния, игумения Полоцкая.

**Цель занятия:** познакомить учащихся с житием и духовным подвигом Святой преподобной Евфросинии полоцкой.

**Задачи:**

- углубить знания учащихся о жизни и деятельности святой в ходе проведения лекции и демонстрации презентации и фотоматериалов;
- проанализировать значимость жизненного и духовного подвига Евфросинии Полоцкой для людей всех эпох и нашего времени;
- в ходе занятия объяснить значения понятий, связанных с жизнью Святой;
- пробудить интерес учащихся к изучению жития святых угодников и к посещению мест их пребывания в наши дни.

**Ключевые понятия:** Святая, преподобная, мощи, монастырь, крест-мощевик, рака, житие, зодчий, зодчество, сфрагистика (*наука о печатях*), паломничество, вериги,

**Оборудование:** книги о Святой, презентация «Небесная покровительница Беларуси».

**Наглядные пособия: книжная выставка**

1. Мельников, А. Преподобная Евфросиния Полоцкая. /Мн. 1997
2. Прападобная Еўфрасіння Полацкая. / Выд. БПЦ. “Братчык”
3. Евфросиния Полоцкая. Славное имя. Святые. /Серия разработана А. В. Велько/ Мн . «ФУАинформ», 2007
4. Сарабьянов, В.Д. Спасо-Преображенская церковь Евфросиньева монастыря и её фрески./М. 2009
5. Велько, А. В. Православные святые земли белорусской./ А. В. Велько / Мн. БПЦ. – с. 12-13.

**Содержание информационного блока:**

- Полоцкая земля - древний оплот Православия.
- Жизнь и духовные подвиги преподобной Евфросинии, игумении Полоцкой.
- Святые ее мощи - великая святыня.
- История Креста Преподобной.
- Вериги преп. Евфросинии - источник дивных исцелений людей.

**Тест-вопросы «Преподобная Евфросиния Полоцкая – святая земли белорусской»**

## Ход занятия

### **Вступительное слово учителя. (Слайд 1)**

- Богата белорусская земля своей историей, уходящей в глубь веков. Богата она именами. Сегодня я предлагаю вам отправиться вместе со мной в путешествие по полоцкой земле, где в XII веке на жила женщина, имя и деятельность которой века донесли до нас. Звали её Евфросиния Полоцкая.

5 июня отмечается День памяти Преподобной Евфросинии Полоцкой. Для нас, белорусов, эта дата особенная. Вместе со всей православной церковью мы славим имя великой просветительницы – княгини, игуменьи, основательницы Спасской обители, меценатки, небесной заступницы всяя Беларуси. Вера в бога и любовь к своему народу сделали её имя святым на нашей земле.

### **Полоцкая земля - древний оплот Православия**

Полоцкий Спасо-Евфросиньевский монастырь - один из древнейших на Руси. Он был основан около 1128 года святой княжной Евфросиньей. Полоцкая земля, где родилась преподобная Евфросиния, находилась на древнем пути "из варяг в греки". Это способствовало быстрому распространению в ней святой христианской веры и развитию духовной культуры. (Слайд 2)

В 992 году была образована Полоцкая епархия - первая в землях Белой Руси. В середине XI века возведен Софийский собор. Во всем христианском мире это был четвертый храм - во имя Святой Софии, Премудрости Божией; подобные храмы имелись в Царьграде, Киеве и Новгороде. (Слайд 3)

В Полоцком княжестве процветали ремесла, архитектура, живопись, повсеместно строились храмы, основывались монастыри. (Слайд 4)

В XI-XII веках Полоцк становится центром книжности: здесь переписываются книги, ведется летописание. Это был период расцвета иноческой жизни на Полоцкой земле.

На это время и приходится детство и отрочество преподобной Евфросинии (в миру - Предислава) (Слайд 5)

### **Жизнь и духовные подвиги преподобной Евфросинии, игуменнии Полоцкой.**

Преподобная Евфросиния происходила из древнего княжеского рода, бравшего начало от Изяслава - сына святого равноапостольного Владимира и его жены-изгнанницы Рогнеды, прозванной Гориславой.

Она была дочерью князя Георгия Всеславича и его жены Софии. По житию преподобной, составленному для "Четий Миней митрополита Макария (1481-15631)", источнику, весьма близкому по времени к жизни святой, известно, что в 12 лет Предислава, как ее нарекли родители, была редкой красоты. И красота ее очень рано, когда было-то ей всего 12 лет, стала привлекать многих князей, искавших руки ее.

Когда родители начали думать о ее замужестве, двенадцатилетняя Предислава им ответила: "Что будет, если мой отец захочет отдать мне в супружество; если будет так, от печали этого мира нельзя будет избавиться!"

*Что содеяли наши роды, бывшие прежде нас? Женились и выходили замуж, и княжили, но не вечно жили, жизнь их прошла и погибла их слава, словно прах, хуже паутины. Но древние жены, взяв мужескую крепость, пошли следом за Христом, Женихом своим, и предали тела свои ранам, мечам - главы свои, а иные хотя и не склонили шеи свои под железом, но духовным мечом отсекали от себя плотские сласти, отдали тела свои посту, и бдению, и коленному поклонению, и возлежанию на земле - и они памятливы на земле, и имена их написаны на небесах, где они вместе с ангелами непрестанно Бога славят. А сия слава есть прах и пепел, словно дым, рассеивается, словно пар водяной погибает!"*

В те времена раннее супружество было в порядке вещей. "Русские люди имеют следующий обычай, - писал посетивший Русь в 1578 году австрийский принц Даниил фон Бухау, - *девицы прежде достижения совершеннолетия вступают в брак на 10 году возраста, юноши на 12 или 15".* У Предиславы подобный случай представился в 12 лет.

И хоть родители вознамерились было обручить ее одному достойному молодому князю, сердце молодой девы пламенело любовью к другому Жениху, неземному. Полюбив Его паче всех других, Предислава тайно удалилась в женский монастырь, которым правила ее тетка, вдова Романа Всеславича, княгиня Романова. Здесь она и сообщила о желании принять постриг. **(Слайд 6)**

Когда родители узнали о постриге любимой дочери, то горько плакали о ней, как бы об умершей, но затем успокоились и все предали в руки Божии.

**С благословения Полоцкого епископа Илии Евфросиния стала жить при Софийском соборе, занимаясь переписыванием книг:** *"начала книги писать своими руками, и прибыль отдавала нуждающимся".* Житие повествует, что Предислава с детских лет проявляла большую любовь к книжному образованию и сердечной молитве.

Вероятно, при соборе работали талантливые мастера-книжники, так как большая библиотека все увеличивалась, а для создания даже одной книги необходима была работа целой мастерской и не за малое время.

*"В глазах образованных людей, - отмечал секретарь польского короля Стефана Батория Р.Гейденштерн, описывая разгром Полоцка Баторием в 1570 году, - почти не меньшую ценность, чем вся остальная добыча, имела найденная там библиотека. Кроме летописей, в ней было много сочинений греческих Отцов Церкви...".* Все это хранилось в Софийском соборе!

Действительно, в средние века переписка книг была очень трудоемка и дорога; книги хранили, боясь пожаров, в каменных зданиях и чаще всего в храмах. Древние болгарские рукописи, понятные на Руси без переводов, Византия здесь охотно распространяла. Древнеболгарские книги расходились по крупным городам и монастырям Руси, но в большинстве случаев погибли в междуусобных войнах и пожарах. Лишь в нескольких городах книги сохранялись: в Полоцке, в частности, библиотека не пострадала до самого похода польского короля Стефана Батория в 1579 году.

**В 1128 году монахиня Евфросиния начинает еще и строительство.** Житие объясняет сей поступок просто: "чудо" и приводит следующее: *Как-то во сне она увидела, как "ангел повел ее в Сельцо" на окраине Полоцка и произнес: "Зде ти подобает быти!". В ту же ночь ангел явился и епископу Илии, сказав: "Веди ю, рабу Божию Евфросинию в церковь Святаго Спаса, нарекомое Сельце, - место то свято есть!".* (Слайд 7)

Полоцких князей епископы почитали: перевод Евфросинии в эти места был важным решением, принять которое можно было лишь вместе с княжеским семейным советом. И совет состоялся: на нем были дядя Преподобной Полоцкий князь Борис Всеславич, ее отец и именитые бояре. Речь полоцкого епископа Илии сводилась к следующему: *"Се отдаваю Евфросинии место Святаго Спаса при вас, да по моем животе никто не посудит моего даяния..."*.

Епископ Илия благословил официально, при многочисленных свидетелях, преподобную Евфросинию на основание женского монастыря, определив место обители - Сельцо, где была церковь Спаса и место погребения Полоцких епископов. Можно предположить, что, призывая Евфросинию в Сельцо, владыке было открыто Господом, что она выстроит каменную церковь Спаса и возведет монастырь. (Слайд 8)

Основанный Евфросинией Спасо-Преображенский монастырь получает широкую известность в полоцких землях. В обители на месте бывшей деревянной церкви Евфросинией начато строительство каменного собора. (Слайд 9)

Этот собор, построенный окончательно в 1161 году, сохранился до нашего времени. В монастыре святая учила молодых инокинь переписыванию книг, пению, вышиванию и другим ремеслам. Существует несколько версий пострижения в монахини сестер Евфросинии.

*(По одной из них двоюродная сестра Евфросинии, дочь князя Бориса Звенислава, вступила в эту обитель, отдав монастырю "все свои вещи золотые и многоценные ризы", и приняла иноческий постриг под именем Евпраксии. "Так начали они жить в монастыре в единомыслии, в молитвах к Богу; и были, словно единая душа в двух телах".*

*По другой - первым деянием молодой игуменши, судя по Житию, было пострижение в монастыре двух сестер Гордиславы и Евпраксии, что вызвало на этот раз бурный гнев родителей. "На се ли вас родих, - восклицал, по свидетельству Жития, возмущенный отец. - На се ли вас матери воспита!..".*

*Разные летописи говорят разное, но сходятся в одном: одна из новообращенных была Евпраксия. Значит, сие можно принять за исторический факт.)* (Слайд 10)

Но вернемся к строительству. Закончив Спасо-Преображенский монастырь, Евфросиния начала построение Богородицкой церкви, при которой открыла мужской Богородицкий монастырь. Для этой обители и церкви преподобная приобрела с дозволения Константинопольского патриарха Луки чудотворную

**Одигитрию Эфесскую (икону Божьей Матери), одну из трех написанных, согласно преданию, самим евангелистом Лукой.**

*"Видал же царь [константинопольский] любовь ее и послал в Эфес семьсот оруженников своих, и принесли они икону святой Богородицы во Царьград. Патриарх же Лука собрал епископов и весь собор во Святую Софию и, благословив, дал икону слуге преподобной Евфросинии; тот же с радостью взял и принес госпоже своей Евфросинии".*

**В монастырях, основанных преподобной Евфросинией, существовали иконописные мастерские.** Там изготовлялись предметы церковного обихода, оклады для образов.

Под руководством Евфросинии работали мастерские по переписыванию книг. **Педагогическая деятельность** великой подвижницы внесла значительный вклад в дело народного образования. Школы Евфросинии Полоцкой являлись передовыми для своего времени и по программам обучения, и по составу учащихся. Последние в большинстве своем были детьми простых людей. Интересен стиль обращения ее к ученикам: *"Вот, собрала вас, как наседка птенцов своих под крылья свои, в паствину, словно овец, дабы паслись в заповедях Божиих, дабы и я сердцем учила вас, видя плоды труда вашего, и таков дождь учения к вам проливалась; но нивы ваши в той же мере стоят, не возрастая, не поднимаясь вверх. А уж год подходит к концу, и лопата лежит на гумне! Боюсь, что будут в вас тернии, и отданы будете огню неугасимому! Постарайтесь же, чада мои, избежать его, соделайтесь чистой пшеницей, смелитесь в жерновах смирением, молитвой и постом, чтобы хлебом чистым принестись на трапезу Христову!"*.

Вершиной организаторской деятельности Евфросинии можно по праву считать **строительство в Полоцке каменной церкви Спаса. (Слайд 11-13)**

**Где же искать зодчего?** 1120-е - 1130-е годы были временем, когда на Руси уже появились свои мастера: в архитектуре, в прикладном искусстве, скульптуре, живописи. Обученные византийцами, они разошлись по всем русским землям. Вот и в Полоцке один из таких специалистов по имени Иоанн был послушником Бельчицкого монастыря. Искусству зодчего, надо думать, он выучился у тех киевских мастеров, которые были приглашены Всеславичами в Полоцк, воздвигали большой Успенский собор в Бельчицком монастыре, а затем "высотный" ступенчатый храм-усыпальницу Святого Георгия в Сельце.

Из некоторых источников известно, что зодчий Иоанн смог начать свои смелые Бельчицкие опыты не ранее 1140-х годов. Вполне естественно, что к этому зодчему игуменья Спасского монастыря начала присматриваться уже давно и, в конце концов, пригласила его в свою обитель для строительства нового храма.

По Житию, строительство шло быстро. Всего потребовалось 30 недель, то есть 7 с половиной месяцев, что указывает на четкую организацию строительства; храм возводили, предположительно, с апреля по октябрь.

Исследователи часто обращались к храму преподобной Евфросинии Полоцкой. Здание действительно удивляет своими пропорциями, двускатным, явно поздним перекрытием, необычайной вытянутостью барабана... Загадочным казался и интерьер церкви - массивные столбы при очень толстых стенах.

Спасский храм - вершина архитектурной мысли Полоцкой земли, повлиявшая на все дальнейшее строительство древнерусских храмов. Его основное значение для русской архитектуры состоит в том, что это "наиболее ранний памятник, в котором с достаточной определенностью выявились новые архитектурные формы, ставшие в конце XII века характерными для всего русского зодчества: башнеобразность композиции, богатая декоративная разработка экстерьера, частое и весьма значительное несоответствие внешних форм и конструкции, подчиненное положение внутреннего пространства по отношению к внешнему облику". Так пишут специалисты, детально изучившие творение полоцкого зодчего.

После постройки Спасского храма Евфросиния позаботилась о его оснащении богослужебными книгами и всем необходимым. Она пригласила художников, которые блестяще расписали стены храма библейскими сюжетами, изображениями святых. На хорах, в особой келии, предназначенной для самой преподобной, также была выполнена богатейшая роспись.

Особое место было отведено для уникального напрестольного креста, который Евфросиния заказала для своего храма лучшему ювелиру Киевской Руси Лазарю Богше. **(Слайд 14)**

Как мы хорошо знаем, древнерусские князья очень часто общались друг с другом в письменной форме. Это были либо грамоты, записанные на бересте и посылаемые специальным нарочным, либо грамоты на пергаменте, скрепленные княжеской печатью и пересылаемые так же. Берестяные грамоты по прочтении большей частью выбрасывались. **(Слайд 15)**

Пергаментные грамоты до нас доходят очень редко (текст стирали после прочтения и при надобности писали на них вновь; печати - маленькие свинцовые кружки с лентой - отрывались и выбрасывались). Русские князья всегда имели два имени: крестное, данное при крещении, и традиционное, данное при рождении. На одной стороне печати помещалось одно имя, а на другой - второе. Это дает возможность определять, кому же из князей принадлежала данная печать.

Среди многочисленных сфрагистических материалов (**сфрагистика - наука о печатях**) интересны несколько печатей, найденных в разных местах Руси. Это печати с именами Георгия и Софии и с именем Евфросинии. Найдены эти печати в Новгороде, Кокнесе (древний Кукенойс) и в самом Полоцке. На двух из них - двустороннее изображение святых Георгия и Софии, на третьей - святой Евфросинии, на четвертой - еще некоей святой, а на обороте - изображение Архангела Михаила.

Доказав, что все эти печати принадлежат женщинам и происходят из Полоцка (Георгий и София - отец и мать Евфросинии), и, отметив, что печати женщин

очень редки, а монашеские печати неизвестны вовсе, вызывает недоумение, почему печати из Полоцка - женские? Почему утверждение актов - занятие мужское - в Полоцке в XII веке оказалось в руках женщин?

В 1132-1144 годах правил Василько Святославич, которого полочане посадили на Полоцкий престол. Если считать, что отца Евфросинии Георгия в миру звали Святослав, то напрашивается вывод, что Василько, не высланный с родителями в Византию, был ее родным братом!

Вопреки традиции, установившейся на Руси, основательница полоцкого Спасского монастыря и главная его устроительница преподобная Евфросиния, возможно, благодаря прямым контактам с Византией и, в частности, с Патриархом Лукой Хризотом, чувствовала себя уверенно и независимо и, в случае надобности, рассылала в различные города Руси и, вероятно, в Константинополь, важные документы, скрепляя их личной печатью...

Полоцкая просветительница решила **окончить свои дни в Святых Местах у Гроба Господня в Иерусалиме**. Ей было уже много лет, а путь в Палестину был нелегко. Но решение ее *"дойти Святаго Града Иерусалима и поклониться Гробу Господню и всем Святым Местам, видети и целовати и тамо живот скончати"*, - было твердо. **(Слайд 16)**

Паломничество было пешим, а не водным путем *"из варяг в греки"*. Обоз проходил 30-40 километров в сутки, останавливаясь у властителей соседних земель, воздававших преподобной "честь великую". По дороге преподобной паломнице встретился Византийский император, *"идый на угры"*. То был воинственный Мануил Комнин (1123-1130), шедший на венгров.

Византийский историк Никита Хониат изображает нам его как человека очень смелого, первого бросавшегося в бой, не боящегося ни горных, ни лесных переходов, спавшего на хворосте даже без подстилки, под дождем, среди своих воинов. Император принял Полоцкую игумению, давно знакомую ему заочно, со всем радушием и *"с честью посла ю в Царьград"*.

Император ходил с воинами на венгров, в 1163-1164 годах. Видимо, преподобная Евфросиния отправилась **к Святым Местам в 1163 году**, уже не только отстроив Спасский храм, но и вложив в него уникальный крест (1161).

Поклонившись святыням Константинополя, она добралась до Иерусалима, где в русском монастыре Пресвятой Богородицы и обрела вечный покой 23 мая 1173 года.

### **Святые ее мощи - великая святыня**

Приблизительно в 1187 году тело святой Евфросинии было перенесено в Киево-Печерский монастырь, а в 1910 мощи святой торжественно перевезли в Полоцк, в основанный ею монастырь. Перевозились они по Днепру при огромном стечении народа, во время остановок парохода "Головачев" совершались торжественные богослужения. **(Слайд 17-19)**

Из Орши в Витебск, а затем в Полоцк верующие благоговейно несли святыню на руках. К этому времени на территории монастыря были возведены

Трапезный храм, колокольня и один из красивейших храмов Руси - трехпрестольный Крестовоздвиженский собор. **(Слайд 20-22)**

13 мая 1922 года по постановлению "народного комиссариата юстиции РСФСР" рака с мощами была вскрыта, мощи были отправлены на атеистическую выставку в Москву, а оттуда -- в Витебск, где демонстрировались на протяжении почти двух десятков лет в местном краеведческом музее.

Во время немецкой оккупации верующие перенесли раку преподобной из музея в Свято-Покровскую церковь, а 23 октября 1943 года нетленные мощи вновь возвратились в Полоцкий Спасо-Евфросиньевский монастырь, где почивают и поныне.

#### ИЗ АКТА МЕДИЦИНСКОГО ОСВИДЕТЕЛЬСТВОВАНИЯ ЧЕСТНЫХ ОСТАНКОВ ПРЕП. ЕВФРОСИНИИ

##### ЗАКЛЮЧЕНИЕ:

Честные останки преподобной Евфросинии, игумении и княжны Полоцкой, представляют собой нетленные святые мощи с прекрасно сохранившимся скелетом и мягкими тканями.

Цвет костей белый с желтизной, желтый и желтовато-коричневый. Высохшие мягкие ткани имеют бледно-серый, желто-коричневый и интенсивно-коричневый цвет, во многих местах сохранили эластичность, толщину и объем.

Нетленная голова, стопы, кисти отделены от тела. Нетленные части туловища находятся вперемежку друг с другом, как следствие некавалифицированного и неблагоприятного отношения к ним в недавнем историческом прошлом...

Факт сохранения освященных останков преподобной игумении Полоцкой в их нынешнем, поруганном злыми людьми, но в нетленном виде без всяких средств консервации на протяжении многих веков, при неоднократном перенесении с места на место и пребывании в самых разных климатических условиях, свидетельствует о том, что святые мощи находятся в хорошо сохранившемся состоянии нетления...

Врач высшей категории, кандидат мед. наук  
А.А. Юрков (монах Агапит)

А еще дивное благоухание наполнило церковь - святая словно напоминала людям о дивной небесной жизни, которая ожидает праведников. Молитвами святых Бог нас, грешных, пока еще милует. А потому давайте неустанно просить: *"Святая земли белорусской, преподобная мати наша Евфросиния, моли Бога о нас!"*

#### **История Креста Преподобной (Слайд 23-24)**

В 1161 году после строительства Спасского храма игуменья Ефросиния хлопотала об обеспечении его богослужебными книгами и всем необходимым. Она пригласила художников, которые искусно расписали стены храма библейскими сюжетами. Особое место было отведено для хранения уникального на престольного Креста - его преподобная Ефросиния заказала лучшему ювелиру Киевской Руси Лазарю Богше. Тот, обладая исключительным талантом и



профессиональным мастерством, основал целое направление в древнерусском ювелирном искусстве.

Наличие точной даты изготовления - 1161 год - и имени мастера, указанных на кресте, дают основания считать полоцкий шедевр великой драгоценностью культуры Древней Руси. Полоцкий крест к тому же - всеправославная святыня, драгоценная реликвия вселенского христианства.

Шестиконечная форма креста, по мнению богословов, символизирует первобытный свет: шесть концов означают шесть дней творения мира. Изображения на Кресте иллюстрируют почти всю историю Нового Завета и древней церкви.

Судьба этой исключительной христианской святыни также исключительна. Сначала Крест находился в церкви игуменнии Евфросинии. В XIII веке он был перевезен захватившими Полоцк смоленскими князьями в Смоленск. В начале XVI в. после захвата Смоленска московским князем Василием III крест был доставлен в Москву. В 1563 г. был возвращен в Полоцк Иваном Грозным, когда последний замаливал грехи после совершенных по его приказу в Полоцке кровавых преступлений.

В 1812 г. во время оккупации города французами крест хранился в стене Софийского собора в замурованной нише. В 1841 году Крест, после пребывания в Москве и Петербурге, был доставлен в Полоцк. Крестный ход от Софийского собора в отремонтированный собор Спасо-Евфросиньевского монастыря свидетельствовал, что святая реликвия вернулась на то место, которое определила Кресту игуменнии Евфросинии.

В годы второй мировой войны Крест Преподобной исчез, а нетленные мощи святой в октябре 1943 года верующим удалось вернуть в Спасскую обитель.

В 1960 году безбожные власти в очередной раз распорядились о закрытии обители. Святое место жизни и подвигов Божией Угодницы тридцать лет было в запустении. И только в 1990 году обитель начинает возрождаться: реставрируются храмы, восстанавливаются монашеские корпуса.

Древнейший из монастырских храмов - Спасо-Преображенский, где ныне покоятся нетленные мощи преподобной Евфросинии.

Подлинный Крест Евфросиньи Полоцкой входит в десятку самых ценных пропавших предметов искусства. Поиски его никогда не прекращались, да и видимо не прекратятся.

Уникальное произведение старо-белорусского эмальерного искусства, памятник письменности 12 века; религиозная и духовная святыня белорусов.

Крест изготовлен был в 1161 году полоцким ювелиром Лазарем Богшей по заказу Евфросинии, игуменнии Полоцкой, как ковчег для хранения христианских реликвий. **(Слайд 25)**

Крест 6-конечный, высота 51,8 см., длина верхнего перекрестия 14 см., нижнего - 21 см. Основа из кипарисового дерева, сверху и снизу покрыт 21 золотой пластинкой с драгоценными камнями, орнаментом и 20 серебряными

позолоченными пластинками; край передней стороны креста обрамлен ниткой жемчуга. Пластины передней стороны представляют собой иконописную композицию - великий, или расширенный деисус. На верхних концах креста поясные изображения Христа, Матери Божией, Иоанна Предтечи. В центре нижнего перекрестия - четыре евангелиста, на концах - архангелы Михаил и Гавриил. В нижней части креста, после перекрестия - небесные покровители заказчицы и ее родителей: святая Ефросиния Александрийская, святой великомученик Георгий и святая София. В верхнем перекрестии прикреплен небольшой 4-конечный, а в нижнем - 6-конечный крестики. На обратной стороне креста образы отцов церкви святого Иоанна Златоуста, святого Василия Великого, святого Григория Назианзина (Богослова), апостолов Петра и Павла, святого Стефана, святого Димитрия, святого Пантелеймона. Над каждым образом частично греческими, частично славянскими буквами сделаны надписи.

В середине креста в пяти квадратных подписанных гнездах находились реликвии: кусочки креста Господня с каплями его крови, кусочек камня от гроба Божией Матери, частицы мощей святого Стефана и Святого Пантелеймона, кровь святого Димитрия. Эти святые реликвии были доставлены в Полоцк специальной экспедицией, которую направила в Византию преподобная Ефросиния.

Внизу мелкая надпись с именем автора: *"Господи помози рабу своему Лазарю, нареченному Богъши, съделавъшему крсть сии церкви святого Спаса и Офросиньи"*.

На боковых торцах креста по спирали в два ряда помещена большая завещательная надпись (перевод на русский): *"В год 6669 кладет Ефросинья святой крест в своем монастыре, у церкви святого Спаса"*.

Дерево святое бесценное, обрамление его из золота и серебра, и камни и жемчуг на 100 гривен, а до... 40 гривен, пусть не выносят его из монастыря никогда, и не продают, и не отдают. Если не послушается кто и вынесет из монастыря, пусть не поможет ему святой крест ни в жизни этой, ни в будущей, пусть проклят будет он Святой Животворящей Троицей и святыми отцами... и пусть постигнет его доля Иуды, который продал Христа. Кто осмелится учинить такое... властитель или князь или епископ или игуменья, или другой какой человек, да будет на нем это проклятие. Ефросинья же, раба Христова, которая справила этот крест, обретет вечную жизнь со всеми святыми..."

Создание задуманного стоило такой большой работы и усилий, требовало таких значительных материальных средств, что на боковых пластинах Креста преподобная заказчица благословила выгравировать надпись, чьим старанием, для какой церкви был сделан Крест и сколько это стоило. Знаменитые князья иногда жертвовали для храмов очень дорогие вещи, но равного Кресту Евфросинии Полоцкой не было.

Судьба этой исключительной христианской святыни также исключительна. Сначала Крест находился в церкви игуменьи Евфросинии. В XIII веке он был перевезен захватившими Полоцк смоленскими князьями в Смоленск. После

перемещался в разные места в зависимости от смены исторических событий. В 1841 году Крест, после пребывания в Москве и Петербурге был доставлен в Полоцк. Крестный ход от Софийского собора в отремонтированный собор Спасо-Ефросиньевского монастыря свидетельствовал, что святая реликвия вернулась на то место, которое определила Кресту игуменья Евфросиния. Здесь православной святыне надлежало находиться почти 90 лет.

В 1928 году директор Белорусского государственного музея выезжал с экспедицией в Полоцк, с целью найти реликвию. Крест был найден в местном финотделе и перевезен в Минск. В те года намечалось перенести столицу Беларуси в Могилев. Туда и попал в 1929 году Крест преподобной Евфросинии Полоцкой - он находился в комнате-сейфе Могилевского обкома и горкома партии. Тогда Могилев планировали сделать столицей республики.

Началась Отечественная война 1941 года. В растерянности и спешке вывозилось оборудование заводов. Музейные ценности, вероятно, не спасали. Крест бесследно исчез. Все дальнейшие усилия его разыскать не дали результата.

Прошли годы. Во время празднования тысячелетия Полоцкой епархии и Православной церкви на Беларуси (1992) было решено всеправославную святыню восстановить. По благословению Иерусалимского Патриарха Диадора II и Патриаршего Экзарха всея Беларуси митрополита Филарета началась кропотливая и ответственная работа. **(Слайд 26, 27)**

Воссоздать святыню поручили брестскому ювелиру-эмалировщику, члену Союза художников Республики Беларусь Николаю Петровичу Кузьмичу. С Божьей милостью и помощью преодолевались большие трудности. Была восстановлена утраченная, казалось, навсегда техника перегородчатой эмали.

Светскому художнику Николаю Кузьмичу было необходимо, по его словам, преодолеть и обычные человеческие искушения, и пройти духовное очищение. На этом нелегком пути с ним "были Господь Бог и Евфросиния Полоцкая".

В восстановлении Креста дело Божье объединилось с делом людским, ибо после десятилетий разгула воинственного атеизма чувствовалась большая потребность в духовной жизни, обращенной к христианским ценностям. *"Крест в истории был символом белорусской святости и даже государственности, - отметил во время рабочего заседания научно-консультативной группы в 1996 году в Бресте Владыка Филарет, - ибо создавался он как средство объединения славянских племен...Крест должен был, по идее преподобной Евфросинии, объединить враждовавшие временами родственные племена. Поэтому это - символ победы добра над злом, символ единства, потому что победа добра над злом есть результат единства сил добра"*.

Прошло пять лет с начала восстановительной работы над святыней. В 1997 году восстановленный древний Крест преподобной Евфросинии Полоцкой был освящен в Свято-Симеоновском соборе г. Бреста, а потом положен в храме Преображения Господнего в Полоцком Спасо-Ефросиньевском монастыре для коленопреклоненных молитв перед им за Церковь, за Отечество и за весь мир.

### **Вериги преп. Евфросинии - источник дивных исцелений людей.**

В Кресто-Воздвиженском соборе монастырского комплекса, в той самой раке, в которой много веков назад перевозили мощи преподобной Евфросинии из Киево-Печерской Лавры в Полоцк, выставлены на поклонение вериги Преподобной. Одна цепь весит 5,5 кг, другая - 1, 5 кг. **(Слайд 28)**

Длительное время о веригах ничего не было известно. В годы советской власти, как и многие церковные ценности, они были утеряны. Второе обретение произошло дивным образом.

В ночь на 30 декабря 1990 года казначей Спасо-Преображенской церкви Людмила П. Увидела сон: будто стоит она у раки преподобной Евфросинии и видит ее. *"... Я начала задавать ей вопросы, она отвечала. Затем, показав в сторону от раки, где вход на лестницу, сказала: "Там, в пыли, найди цепочки..."*

Было четыре часа; я записала этот сон в дневник. Последующие дни мысленно возвращалась к этому сновидению и рассказала о нем Хроповицкой Татьяне и Окуновой Елене - прихожанкам храма. Елена заинтересовалась и занялась поисками. При этом она вспомнила, что много лет назад бывала с сестрой в этом храме и в келье, на левой половине видела какие-то цепи.

В то же время Татьяна Никодимовна вспомнила рассказ родственницы о том, что сорок лет назад сестра ее мужа очень сильно страдала радикулитом. Во сне ей было сказано идти в монастырь и приложить вериги Преподобной к спине. Она это сделала и сразу исцелилась.

В результате поисков Елена нашла на лестнице, углублении стены, две цепи и показала их батюшке Довмонту. Рассмотрев их, он определил, что это вериги...

Однако, поскольку ни священники, ни монахи не придали находке должного внимания, Елена, взяв благословение, унесла ее домой. На протяжении семи лет цепи находились у нее на хранении. Ими она утешалась в различных скорбях. Трогательным было расставание Елены со своим сокровищем: на коленях перед святыней она в слезах целовала вериги...

Зачем же Евфросиния Полоцкая, хрупкая, небольшого роста (длина ее мощей в их нынешнем состоянии 1, 5 метра) носила под своей одеждой такую тяжесть?

К ношению вериг раньше прибегали для смирения плоти. В прошлом - это весьма распространенный элемент христианского аскетизма. Умерщвление плоти помогает укреплению духа.

В наше время носить вериги монахам не благословляется. Считается, что довольно духовных вериг: оскорбили - смирайся, заболел - благодари, подвергся гонениям - не унывай.

### **Память о Святой сегодня**

Церковное почитание в Полоцкой земле началось уже в конце XII в. Уже в то время существовали церковная служба преподобной Евфросинии Полоцкой и агиографическое «Житие» (вероятно, созданное в одном из основанных Евфросинией монастырей). **(Слайд 29)**

Есть версия учёных, что канонизация преподобной Евфросинии Полоцкой состоялась в Иерусалиме. Доказательство этого мы находим в факте перенесения мощей святой из Иерусалима в Киев, когда «в 1187 г. Иерусалим был захвачен войсками египетского султана Салах-ад-Дина, который за выкуп позволил христианам покинуть город со своими реликвиями. Православные монахи вывезли с собой реку с нетленными останками Евфросинии. Мощи Евфросиньи Полоцкой в 1187 г. были перезахоронены в Феодосиевой пещере Киевского Печерского монастыря, в подземном храме Пресвятой Богородицы». При этом нужно учитывать, что преподобная Евфросиния стала первой женщиной, которую положили в пещерах наиболее знаменитого и почитаемого мужского монастыря в Киеве. Подобное почитание, при отсутствии официальной канонизации Иерусалимским Патриархом, было бы невозможным.

По другой версии, церковное почитание к XVI веку имело только местный характер, и в Московской Руси, к включению в Макарьевские списки, имя Евфросинии почти не было известным. Однако и на Макарьевских соборах 1547 и 1549 годов официальной канонизации не произошло. Общая служба святой была утверждена РПЦ лишь относительно недавно — в 1893 году.

**В 1984 году Евфросиния Полоцкая была причислена к Собору Белорусских Святых. (Слайд 30-31)**

Рака Евфросинии Полоцкой исчезла в 20-е годы XX века. Восстановленная рака была изготовлена художником Николаем Кузьмичом (который восстановил и Крест Евфросинии Полоцкой) и освящена 5 июня 2007 года. После церемонии освящения митрополит Минский и Слуцкий Филарет наградил президента Беларуси Александра Лукашенко орденом Святого Владимира I степени.

Православные храмы во имя Евфросинии Полоцкой существуют в Лондоне, Саут-Ривер (близ Нью-Йорка, США), Торонто. В Санкт-Петербурге на проспекте Стачек 15 ноября 1911 года была заложена деревянная часовня и освящена во имя Евфросиний Полоцкой.

В Беларуси существовала Ивенецкая Свято-Евфросиниевская церковь (построена в 1914 году, разрушена в 1951 году), в 1990-х была построена новая церковь того же имени. В Минске на улице Притыцкого в конце 1990-х годов была построена церковь в честь Евфросинии Полоцкой. **(Слайд 32-36)**

В 1992 году в Полоцке появилась улица Евфросинии Полоцкой, а в 2000 году был поставлен памятник знаменитой полочанке (скульптор Игорь Голубев). С 2010 года улица Евфросинии Полоцкой есть в Минске, в 2012 году улица Евфросинии Полоцкой появилась и в Слониме. В городе Пружаны в честь Евфросинии Полоцкой названа улица, в Вильнюсе — церковь, в Витебске — храм.

17 октября 2007 года Национальный банк Республики Беларусь выпустил памятную серебряную монету в честь Евфросинии Полоцкой. Количество — 2000 экземпляров. Номинальная стоимость — 1000 рублей. **(Слайд 37-41)**

## Тест-вопросы

### «Преподобная Евфросиния Полоцкая – святая земли белорусской»

1. Назовите имя, которое до своего пострига в монашество носила Евфросиния Полоцкая: А) Звенислава; Б) Предслава; В) Градислава.
2. Как звали родителей будущей монахини Евфросинии?  
А) Всеволод и Наталья; Б) Святослав (Георгий) и София; В) Роман и Параскева.
3. Праправнучкой какого великого князя была Евфросиния Полоцкая?  
А) Всеслава Чародея; Б) равноапостольного князя Владимира;  
В) Георгия Всеславовича;
4. Чем известен дед Евфросинии Полоцкой – князь Всеслав Брячиславович?  
А) воздвиг в Полоцке храм Святой Софии; Б) воздвиг в Полоцке Свято-Преображенский собор; В) привез в Полоцк икону Матери Божией «Эфесская».
5. Назовите приблизительную дату рождения Евфросинии Полоцкой?  
А) около 1101; Б) около 1112; В) около 1120.
6. Были ли согласны родители на монашеский постриг? А) да; Б) нет.
7. Как звали настоятельницу монастыря, где был совершен постриг преподобной? А) Елизавета; Б) Романия; В) Феодора.
8. Кем по родству приходилась настоятельница монастыря юной Евфросинии?  
А) сестра; Б) бабушка; В) тетя.
9. В каком возрасте был совершен постриг? А) 14 лет; Б) 12 лет; В) 16 лет.
10. По чьему благословию Евфросиния Полоцкая поселилась в Софийском соборе?  
А) игумении Романовой; Б) епископа Полоцкого Илии; В) своего родного отца.
11. Кому подражала образом своей жизни при Софийском соборе Евфросиния Полоцкая?  
А) Женам-мироносицам; Б) Пресвятой Богородице; В) Праведной Елизавете.
12. Какому занятию, кроме молитвы, она уделяла много времени, живя при Софийском соборе?  
А) рукоделию; Б) изучению и переписыванию книг; В) пению в хоре.
13. Как называлось местечко, где Евфросиния Полоцкая намеревалась основать обитель? А) Сельцо; Б) Столпцово; В) Вяземцево.
14. Кто из близких родственников принял монашество в новой обители?  
А) племянник Давид; Б) двоюродная сестра Звенислава; В) сестра Градислава.
15. В каком году в обители был воздвигнут каменный Спасо-Преображенский храм? А) 1168; Б) 1161; В) 1170.
16. Как звали мастера, занимавшегося строительством каменного храма?  
А) Симеон; Б) Василий; В) Иоанн.
17. Какой из нижеперечисленных монастырей также был воздвигнут Евфросинией Полоцкой? А) Троицкий мужской монастырь; Б) Благовещенский женский монастырь; В) Богородицкий мужской монастырь.
18. Какое свое давнее желание Евфросиния Полоцкая выполнила перед кончиной?

А) совершила монашеский постриг в схиму; Б) совершила паломничество на Святую землю; В) построила новый храм.

19. В каком городе Евфросиния Полоцкая преставилась ко Господу?

А) Константинополь; Б) Иерусалим; В) Вифлеем.

20. В каком году мощи Евфросинии Полоцкой были перенесены из Киева в Полоцк? А) 1920; Б) 1910; В) 1912.

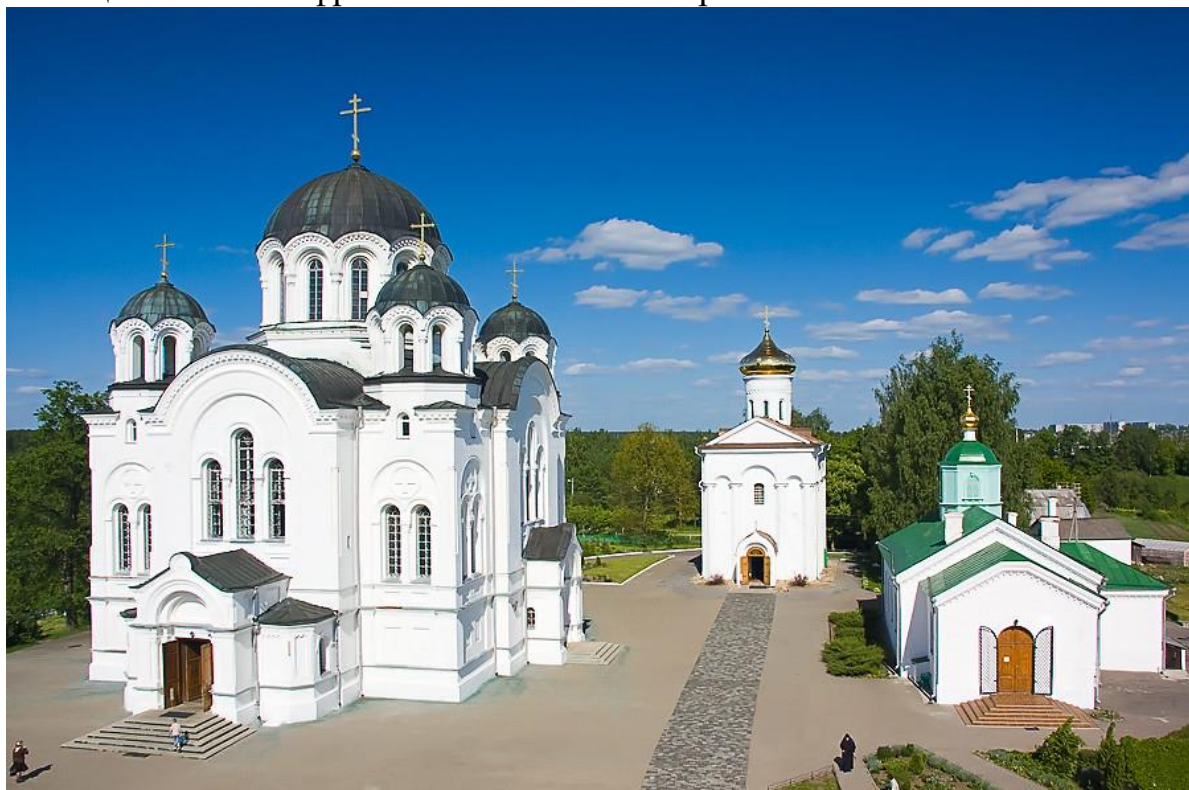
**(Слайд 42-43)**

**Подведение итогов занятия**

«Святость полоцкой земли. Преподобная Евфросиния, игуменья Полоцкая»

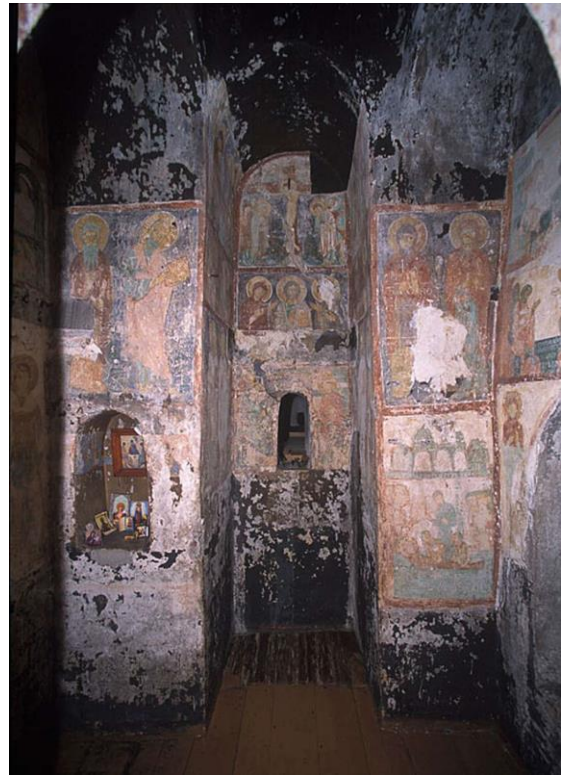


Полоцкий Спасо-Евросиньевский монастырь. Фото нач. XX века



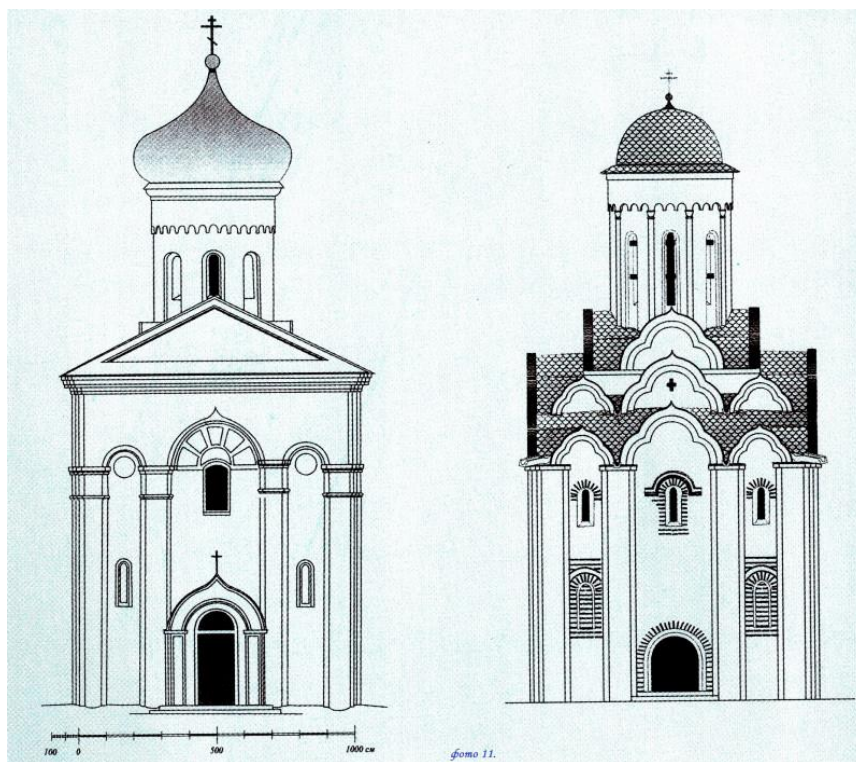
Полоцкий Спасо-Евросиньевский монастырь. Фото нач. XXI века





Фрески Спасо-Преображенской церкви





Макеты с вариантами изображений Спасо-Преображенской церкви



Спасо-Преображенская церковь в наше время

## ЭФЕССКАЯ-ПОЛОЦКАЯ-КОРСУНСКАЯ-ТОРОПЕЦКАЯ ИКОНА БОЖИЕЙ МАТЕРИ

22 октября в Полоцком Спасо-Евфросиниевском монастыре чтят одну из главных святынь Русской Православной Церкви, уникальную икону XII века Божией Матери «Одигитрия» («Путеводительница») Эфесская. Эта икона принесена на Русь в XII столетии святой Евфросинией Полоцкой и прославилась подаваемыми через нее чудесными исцелениями. Великая Божия угодница преподобная Евфросиния «увеселила... Полотск чудным Божию Матере образом».

Около 1155 года преподобная Евфросиния неподалеку от Спасской обители воздвигла церковь Пресвятой Богородицы и устроила при ней мужской монастырь. Здесь святая пожелала иметь Эфесскую икону Божией Матери, которая была написана, по преданию, святым апостолом и евангелистом Лукой. Для этого она послала «слугу» своего Михаила в Царьград к Императору Мануилу Комнину и Патриарху Луке Хрисовергу с просьбой передать в Полоцк чудотворную икону. Царь послал семьсот своих воинов в Эфес, которые принесли икону Божией Матери в Царьград (Константинополь). Патриарх Лука, благословив икону, отдал ее «слуге» преподобной Евфросинии Михаилу, который и принес святыню в Богородицкий монастырь. Существует предание о том, что по пути в Полоцк Эфесскую икону Божией Матери едва ли не на год задержали у себя жители Корсуни (Херсонеса), поэтому икона стала называться также Корсунской. Приняв с благоговением святой образ, преподобная украсила его драгоценными камнями и поставила в храме Пресвятой Богородицы мужского монастыря. Святая игуменья заповедала еженедельно по вторникам совершать с иконой крестные ходы по всем церквам Полоцка. В 1239 году Эфесская икона Божией Матери была дана в благословение на брак внучатой племяннице преподобной Евфросинии Полоцкой княжне Александре с Великим князем Александром Невским. Святой образ был перенесен



в Богородицкий собор города Торопца на Псковщине (ныне – Тверская область), где совершилось венчание княжеской четы. Эфесская икона прославилась многими чудесами. В 1611 году предстательством Божией Матери отряд торопчан разбил двадцатитысячное войско польского воеводы Льва Сапеги, которое осаждало город.

В 1921 году Корсунско-Богородицкий собор был закрыт, и чудотворная икона попала в Торопецкий краеведческий музей. В 1936 году икону передали в Русский Государственный музей Санкт-Петербурга.

<https://www.palomnik.by/palomnik/sermons/art-547/>

В 2009 году Министерство культуры Российской Федерации приняло решение о временной передаче Эфесской иконы Пресвятой Богородицы из Государственного Русского музея в церковь святого благоверного князя Александра Невского, расположенную в коттеджном поселке «Княжье озеро» Истринского района Московской области. Святой образ, являясь по-прежнему достоянием музея, согласно постановлению Минкультуры, экспонируется в подмосковном храме и по настоящее время. Икона Божией Матери «Одигитрия» находится в специальном киоте в Храме Святого Благоверного Князя Александра Невского, и увидеть ее может любой желающий. Для иконы созданы все условия, отвечающие современным требованиям хранения музейных экспонатов.

Чудотворный образ Ефесской иконы Божией Матери и два его списка в Полоцком Спасо-Евфросиниевском монастыре, как свечи, возжженные на подсвечнике, сияют людям и дарят великую духовную радость и умиление.

[http://monasterium.by/novosti\\_i\\_sobytiya/prazdnovanie-v-chest-efesskoy-ikony-bozhiy-materi-v-polotskom-spaso-evfrosinievskom-monastyre/](http://monasterium.by/novosti_i_sobytiya/prazdnovanie-v-chest-efesskoy-ikony-bozhiy-materi-v-polotskom-spaso-evfrosinievskom-monastyre/)

## Изображение креста Святой Евфросинии Полоцкой



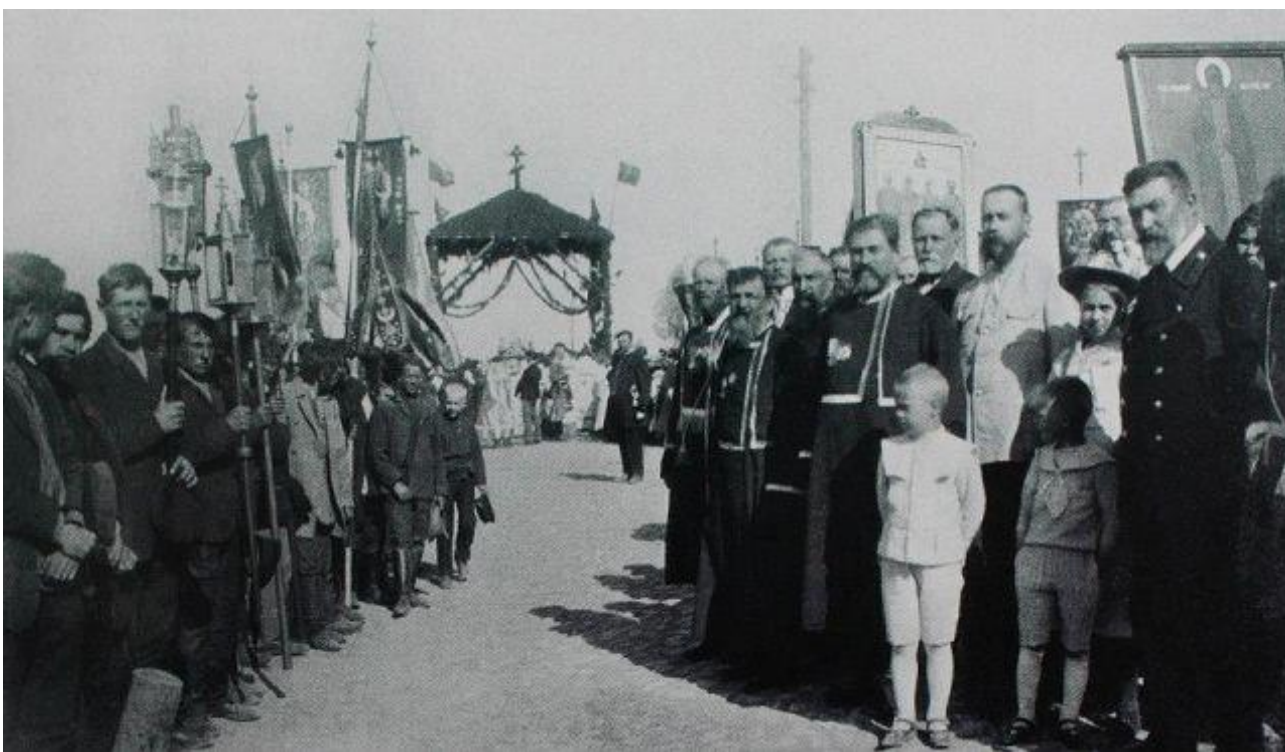
Воссозданный брестским мастером Николаем Кузьмичом крест сегодня находится в Спасо-Преображения храме Спасо-Евфросиньевского монастыря



Крест Ефросинии Полоцкой в её келье Спас-Преображенской церкви 1910 год.



Вериги преподобной Евфросинии Полоцкой



Май 1910 года. В ожидании процессии с мощами Ефросинии Полоцкой.







Перенос мощей преподобной Ефросинии Полоцкой. Фотография 1910 года



Рака с мощами святой в Кресто-Воздвиженском соборе



Новая рака представляет небольшой ковчег и имеет размеры 210 x 120 x 90 см. Кленовая рама-каркас облицована серебряными пластинами и украшена бронзовыми золотистыми барельефами. Изображения отличаются от первоначального оригинала. Боковые барельефы изображают важнейшие моменты биографии игуменьи: момент закладки церкви Спаса и перенесение её останков из Иерусалима в Киев. На тыльной стороне показаны тринадцать белорусских святых и сама Евфросиния. В головах — отлит крест в сиянии и надпись «собеседница ангелов», в ногах — образ Полоцка XII в. По периметру пропущен орнамент из цветных эмалей и виноградной лозы. В верхней части раки Евфросиния показана в полный рост. Риза, мантия и схима святой выполнены из серебра. Новая рака является не копией бывшей раки, а самостоятельным авторским произведением Н. Кузьмича



Памятный знак: «Полоцк – колыбель белорусской государственности».  
Скульптор Владимир Пипин.  
Открыт в 2017 году в дни празднования белорусской письменности.



Печатка Евфросинии Полоцкой

Во время реставрационно-археологических работ в 2015 году у южной стены Спасо-Преображенского храма Полоцкого Спасо-Евфросиньевского монастыря найдена печать (XII век) преподобной Евфросинии.

Печать двухсторонняя. С одной стороны - изображение преподобной Евфросинии Александрийской - патронессы преподобной Евфросинии Полоцкой. В одной руке у нее крест, другая - поднята в благословляющем жесте. С обратной стороны печати изображение Христа Спасителя "Пантократор", которое практически полностью совпадает с изображением, находящемся в Спасо-Преображенском храме Полоцкой обители на фреске.



Памятник Евфросинии Полоцкой в городе Полоцке. Установлен в 2000г.

*Бронзовая статуя Евфросинии Полоцкой была создана скульптором Игорем Голубевым. Высота статуи составляет 3,2 метра. Преподобная Евфросиния одета в строгое монашеское одеяние.*

*В руке она держит величайшую православную святыню Крест-ковчег, сделанный по ее просьбе Лазарем Богшей. В крест были заключены частицы Креста и Гроба Господня, а также частицы мощей православных святых.*

*Бронзовая статуя Евфросинии стоит на улице, названной ее именем. Улица ведет от бывшего Софийского собора к основанному ею Спасо-Евфросиньевскому собору. По замыслу скульптора, преподобная Евфросиния находится как бы на пути от места своего рождения к месту своего предназначения.*



Памятник Евфросинии Полоцкой в Минске установлен в 1999 г.  
Автор идеи и спонсор проекта Юрий Ивановский, историк по образованию и бизнесмен по роду занятий. Идею эту воплотил в жизнь скульптор Игорь Голубев.



В 2002 г. возле корпуса НПО «Агат» на проспекте Независимости в Минске установлен памятник в честь белорусской просветительницы, преподобной игуменьи Евфросинии Полоцкой (скульпт. А. Артимович).

Образ Евфросинии необычен. В нем присутствуют несочетаемые детали: знаменитый крест в руках, созданный в 1161 г. золотых дел мастером Лазарем Богшей, и языческий символ папоротника позади фигуры; на плечах преподобной примостились два голубка вместо традиционного одного, означающего, согласно церковным канонам, святой дух, да и одеяние ее далеко не монашеское. Может быть, поэтому изваяние великой просветительницы установлено рядом со зданием, в котором создаются уникальные научные проекты будущего.



В Речице в 1995 году, на высоком берегу Днепра, где в 1910 году остановилась процессия, следовавшая с мощами преподобной Евфросинии из Киева в Полоцк, возведена часовня. Спустя 85 лет здесь состоялось освящение часовни Благодатным Огнем от Гроба Господня, доставленным в Речицу научно-творческой экспедицией «Дорога к святыням», которая прошла путем возвращения из Святой Земли на родину святых мощей небесной покровительницы Белой Руси.

Из нержавеющей стали и латуни по проекту лауреата Государственной премии Республики Беларусь уроженца Речицы Эдуарда Агуновича была выполнена ажурная, динамично-асимметричная конструкция высотой 24м.

Символика ее многогранна: четыре ступенчатые опоры образно представляют развитие жизни и мысли по спирали. В них снизу вверх, по возрастающей линии, вписаны лики 12 белорусских святых и просветителей. Мотивы арок, закомар ассоциативно возвращают зрителя к традициям древнерусского церковного зодчества. Венчает композицию ореол души. Св. Евфросинии, держащей в руках крест. Зрелище по-настоящему завораживающее.

<https://places.by/chasovnja-svjatoj-evfrosinii-polockoj/>