

**Музей дэкаратыўна-прыкладнога мастацтва і народнага быту Брэстчыны**



**Назва музея:** Музей дэкаратыўна-прыкладнога мастацтва і народнага быту Брэстчыны  
**Профіль музея:** комплексны  
**Месцазнаходжанне:** г. Брэст, вул. Крывашэіна, 7  
т. 25-13-43, e-mail: [sch10mr@rcit.by](mailto:sch10mr@rcit.by)  
**Дата заснавання:** 09.09.1984 г., (заг. №10)  
**Агульная плошча музея:** 38,9 м<sup>2</sup>:  
- асноўная выставачная зала этнаграфіі - 24 м<sup>2</sup>;  
- зала сучаснага дэкаратыўна-прыкладнога мастацтва - 8,37 м<sup>2</sup>;  
- фондавае памяшканне - 6,6 м<sup>2</sup>.

**Кантактныя тэлефоны:**  
25-94-13 Старык Алена Мікалаеўна (дырэктар школы);  
25-13-43 Несцярук Ірына Аляксееўна (намеснік дырэктара па выхаваўчай рабоце);  
+375 29 2206112 Мазько Валянціна Іванавна (кіраўнік музея).

**Схема ўзаемадзеяння  
Музея дэкаратыўна-прыкладнога  
мастацтва і народнага быту  
Брэстчыны з грамадскімі арганізацыямі**



**Выніковая дзейнасць  
музея**

Год	2017 2018	2018 2019	2019 2020
Колькасць наведвальнікаў	2720	2813	1032
Праведзена экскурсій	112	129	56
Масавыя мерапрыемствы	18	21	12
Выставы	15	13	7
Даследчыя праекты	3	4	3
Творчыя праекты	2	4	1
Конкурсы	6	8	5
Падрыхтавана экскурсаводаў	10	6	6

## Арганізацыя дзейнасці музея

Работа вядзецца ў трох асноўных накірунках:

- культурна-асветніцкі;
- пашукава-даследчая дзейнасць;
- творчы накірунак.



## Савет музея

- арганізуе і праводзіць экскурсіі і экспедыцыі з вучнямі;
- вывучае сабраны матэрыял, забяспечвае яго апрацоўку і захаванне;
- плануе графік правядзення аглядавых і тэматычных экскурсій, рыхтуе з ліку вучняў экскурсаводаў, праводзіць экскурсіі для вучняў і гасцей;
- ажыццяўляе стварэнне і афармленне экспазіцыі музея, стацыянарных і пераносных выстаў;
- дапамагае настаўнікам у выкарыстанні музейных экспанатаў у навучальным працэсе;
- інфармуе аб рабоце музея на сайце школы.

## З гісторыі стварэння музея

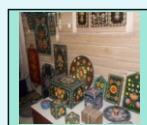
Музей распачаў работу ў 1984 годзе. Музейныя экспанаты збіралі вучні ў этнаграфічных экспедыцыях, турыстычных паходах і экскурсіях. Шмат папрацавалі настаўнікі архітэктурна-мастацкіх класаў, каб аформіць экспазіцыю музея Яго калекцыя рознабаковая: скульптурнае мастацтва, творы жывапісу, народнага быту, вопратка, саломапляценне і інш... Усяго ў музеі прадстаўлена 544 арыгінальных экспанатаў.



Музейную экспазіцыю прадстаўляе макет беларускай хаты, дзе можна ўбачыць, як жылі нашы продкі, якімі рэчамі карысталіся, а так як асновай жыцця беларусаў была праца, то тут змешчана большасць прадметаў працы: граблі, прачы. Ёсць экспанаты, якія даюць уяўленне аб ткацтве: ткацкі станок, калаўрот, верацёны. У экспазіцыі музея ёсць некалькі работ вядомага майстра-ганчара з Пружан А. Г. Такарэўскага, выкананых у тэхніцы чорнаглінявай керамікі.



## Раздзелы экспазіцыі



Мастацкая апрацоўка дрэва і кавальства

Беларуская хата



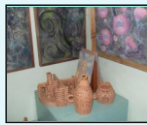
Вырабы з саломы і лазы

Ткацтва і вышыўка



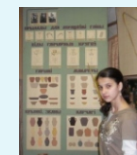
Ганчарства і кераміка

Адзенне

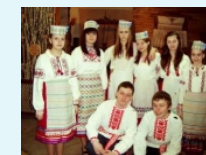


Сучасныя вырабы дэкаратыўна-прыкладнога мастацтва

## Формы работы музея



экскурсіі па музею



фальклорныя выступленні



творчыя праекты



узаўленне абрадаў



даследчая дзейнасць



фальклорна-этнаграфічныя экспедыцыі



правядзенне выстаў



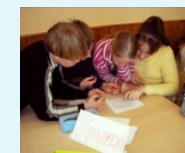
сустрэчы з майстрамі



факультатывныя заняткі па выяўленчаму мастацтву



тэматычныя класныя гадзіны



конкурсы

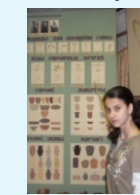


падрыхтоўка юных экскурсаводаў

## На базе музея працуюць клубы



«Спадчына»



«Юны экскурсавод»